

**LGD**  
**Dorzecze Wisły**

# **Lokalna Strategia Rozwoju**

na lata 2009-2015

dla

**Lokalnej Grupy Działania**

**Dorzecze Wisły**

*obszar gmin:*

**Łubnice, Oleśnica, Osiek,  
Połaniec, Rytwiiany, Tuczępy**

*InicjatywaLokalna.pl*



Połaniec, luty 2012

**Opracowano zgodnie z „Rozporządzeniem Ministra Rolnictwa i Rozwoju Wsi w sprawie szczegółowych kryteriów i sposobu wyboru lokalnej grupy działania do realizacji lokalnej strategii rozwoju w ramach Programu Rozwoju Obszarów Wiejskich na lata 2007-2013 z dnia 23 maja 2008 r.”**



Program  
Rozwoju  
Obszarów  
Wiejskich  
na lata 2007-2013

<i>Autor</i>
<i>Paweł Walczyszyn</i>
<i>Aleksandra Dusza</i>

**Współpraca:**

*Zarząd LGD*

*Zespół Koordynujący LSR*

*Aneta Matusiewicz – Prezes Zarządu*

***InicjatywaLokalna.pl***

***InicjatywaLokalna.pl***  
ul. Targowa 18/1207, 25-520 Kielce  
tel./fax 041 343 01 23  
tel./fax 041 343 01 24  
e-mail: [biuro@inicjatywalokalna.pl](mailto:biuro@inicjatywalokalna.pl)  
[www.inicjatywalokalna.pl](http://www.inicjatywalokalna.pl)

## SPIS TREŚCI

Wstęp	5
1. Charakterystyka lokalnej grupy działania (LGD) jako jednostki odpowiedzialnej za realizację lokalnej strategii rozwoju (LSR)	7
1) nazwa i status prawny LGD oraz data wpisu do Krajowego Rejestru Sądowego i numer w tym rejestrze	7
2) opis procesu budowania partnerstwa	7
3) charakterystyka członków LGD albo jej partnerów i sposób rozszerzania lub zmiany składu LGD	8
4) struktura rady lub innego organu LGD, do którego wyłącznej właściwości należy wybór operacji zgodnie z art. 62 ust. 4 rozporządzenia nr 1698/2005, zwanych dalej „organem decyzyjnym”	9
5) zasady i procedury funkcjonowania LGD oraz organu decyzyjnego	11
6) kwalifikacje i doświadczenie osób wchodzących w skład organu decyzyjnego	12
7) doświadczenie LGD i członków LGD albo jej partnerów w realizacji operacji	13
2. Opis obszaru objętego LSR wraz z uzasadnieniem jego wewnętrznej spójności (maksymalnie 20 stron)	14
1) wykaz gmin wchodzących w skład LGD albo będących jej partnerami	14
2) uwarunkowania przestrzenne (mapa), geograficzne, przyrodnicze, historyczne i kulturowe	15
3) ocena społeczno-gospodarcza obszaru, w tym potencjału demograficznego i gospodarczego obszaru oraz poziomu aktywności społecznej	22
4) specyfika obszaru	27
3. Analiza SWOT dla obszaru objętego LSR wnioski wynikające z przeprowadzonej analizy	28
4. Określenie celów ogólnych i szczegółowych LSR oraz wskazanie planowanych przedsięwzięć służących osiągnięciu poszczególnych celów szczegółowych, w ramach których będą realizowane operacje, zwanych dalej „przedsięwzięciami”	30
5. Określenie misji LGD	36
6. Wykazanie spójności specyfiki obszaru z celami LSR	36
7. Uzasadnienie podejścia zintegrowanego dla przedsięwzięć planowanych w ramach LSR	37
8. Uzasadnienie podejścia innowacyjnego dla przedsięwzięć planowanych w ramach LSR	38
9. Określenie procedury oceny zgodności operacji z LSR, procedury wyboru operacji przez LGD, procedury odwołania od rozstrzygnięć organu decyzyjnego w sprawie wyboru operacji w ramach działania, o którym mowa w art. 5 ust. 1 pkt. 21 ustawy z dnia 7 marca 2007 r. o wspieraniu rozwoju obszarów wiejskich z udziałem Środków Europejskiego Funduszu Rolnego na rzecz Rozwoju Obszarów Wiejskich, kryteriów, na podstawie których jest oceniana zgodność operacji z LSR, oraz kryteriów wyboru operacji, a także procedury zmiany tych kryteriów	39
10. Określenie budżetu LSR dla każdego roku jej realizacji	45
11. Opis procesu przygotowania i konsultowania LSR	48

12. Opis procesu wdrażania i aktualizacji LSR	50
13. Zasady i sposób dokonywania oceny (ewaluacji) własnej	52
14. Określenie powiązań LSR z innymi dokumentami planistycznymi związanymi z obszarem objętym tym LSR	52
15. Wskazanie planowanych działań, przedsięwzięć lub operacji realizowanych przez LGD w ramach innych programów wdrażanych na obszarze objętym LSR	54
16. Przewidywany wpływ realizacji LSR na rozwój regionu i obszarów wiejskich.	55
17. Informacja o dołączanych do LSR załącznikach	55

## WSTĘP

Lokalna Strategia Rozwoju została opracowana dla Stowarzyszenia „Lokalna Grupa Działania – Dorzecze Wisły”. Obejmuje ono swoim zasięgiem obszar sześciu gmin położonych w województwie świętokrzyskim. W skład LGD wchodzi podmioty publiczne, gospodarcze i społeczne z terenu Lubnic, Oleśnicy, Osieka, Połania, Rytwian i Tuczęp. Gminy te wchodzi w skład dwóch powiatów: buskiego i staszowskiego. Lokalna Strategia Rozwoju została opracowana na lata 2009-2015. W procesie tworzenia LSR czynny udział brali mieszkańcy obszaru LGD, władze jednostek samorządu terytorialnego, członkowie Zarządu i Rady LGD.

Lokalna Strategia Rozwoju określa precyzyjnie kierunki rozwoju obszaru LGD oraz przedsięwzięcia, które mają prowadzić do realizacji wytyczonych celów. Podczas wielu zorganizowanych spotkań, warsztatów i paneli szansę zabrania głosu i prezentacji swojej opinii miała każda osoba zainteresowana Lokalną Strategią Rozwoju i działalnością LGD. Natomiast duża ilość przeprowadzonych konsultacji społecznych (ankiety na spotkaniach gminnych, ankieta diagnozująca problemy i oczekiwania mieszkańców obszaru LGD, przeprowadzona na 0,5% grupie badawczej) jest dowodem, że zapisy zawarte w Lokalnej Strategii Rozwoju odpowiadają istniejącej na tym terenie sytuacji. W związku z tym można jednoznacznie stwierdzić, że Lokalna Strategia Rozwoju powstała w sposób partnerski w procesie stałych konsultacji.

Lokalna Strategia Rozwoju zawiera 17 rozdziałów – zgodnie z „Rozporządzeniem Ministra Rolnictwa i Rozwoju Wsi w sprawie szczegółowych kryteriów i sposobu wyboru lokalnej grupy działania do realizacji lokalnej strategii rozwoju w ramach Programu Rozwoju Obszarów Wiejskich na lata 2007-2013 z dnia 23 maja 2008 r.”. Wśród nich można wyróżnić część poświęconą „Lokalne Grupy Działania – Dorzecze Wisły” jako podmiotowi odpowiedzialnemu za właściwą realizację LSR, część diagnozującą obszar LGD wraz z uzasadnieniem wewnętrznej spójności, część zawierającą budżet i harmonogram realizacji LSR oraz część poświęconą wdrażaniu i aktualizacji. W dokumencie umieszczono także analizę SWOT oraz zapisy dowodzące jej zgodności z innymi dokumentami planistycznymi wdrażanymi na tym obszarze. Wszystkie załączniki do LSR zostały przygotowane również zgodnie z wymogami legislacyjnymi.

Umieszczone w niniejszym opracowaniu fotografie pochodzą ze zbiorów członków „LGD – Dorzecze Wisły” (wyrazili oni zgodę na ich wykorzystanie) lub z materiałów partnera w tworzeniu dokumentu – Konsorcjum InicjatywaLokalna.pl.

Lokalna Strategia Rozwoju obszaru „Lokalnej Grupy Działania – Dorzecze Wisły” została zaktualizowana i przyjęta do realizacji 16 lutego 2010 roku uchwałą Zarządu LGD – Dorzecze Wisły na posiedzeniu w Połańcu.

## 1. Charakterystyka lokalnej grupy działania (LGD) jako jednostki odpowiedzialnej za realizację lokalnej strategii rozwoju (LSR)

### 1.1. Nazwa i status prawny LGD oraz data wpisu do Krajowego Rejestru Sądowego i numer w tym rejestrze

**Nazwa:** Stowarzyszenie „Lokalna Grupa Działania – Dorzecze Wisły”  
z siedzibą w Połańcu

**Status prawny:** Stowarzyszenie utworzone w oparciu o art. 15 ustawy z dnia 7 marca 2007 roku o wspieraniu rozwoju obszarów wiejskich z udziałem środków EFR na rzecz ROW (Dz. U. Nr 64, poz. 427 oraz z 2008 r. Nr 98, poz. 634)

**Data wpisu do KRS:** 9 X 2008 r.

**Numer KRS:** 0000314258

### 1.2. Opis procesu budowania partnerstwa

Etapy powstania partnerstwa:

1	2005	Powołanie „LGD – Powiśle Staszowskie”, obejmującej gminy Lubnice, Oleśnica, Osiek, Rytwiany
2	2006	Przygotowanie, złożenie i realizacja projektu w ramach Leadera Schemat. Zaprzeszanie działalności przez LGD.
3	2008	Powołanie „LGD – Dorzecze Wisły” obejmującej gminy Lubnice, Oleśnica, Osiek, Połaniec, Rytwiany, Tuczepy
4	2008-2009	Opracowanie LSR i złożenie wniosku na konkurs Samorządu Województwa Świętokrzyskiego

### **1.3. Charakterystyka członków LGD albo jej partnerów i sposób rozszerzania lub zmiany składu LGD**

*Stan na 14 grudzień 2010 roku*

***Zestawienie członków LGD stanowi załącznik nr 1 do LSR.***

Charakterystyka członków LGD ze względu na status członka:

- 41 członków zwyczajnych
- 0 członków wspierających
- 0 członków honorowych

Charakterystyka członków LGD ze względu na reprezentowany przez członka sektor:

- 31 reprezentantów sektora społecznego
- 4 reprezentantów sektora gospodarczego
- 6 reprezentantów sektora publicznego

Charakterystyka członków LGD ze względu na gminę – miejsce siedziby lub zameldowania członka:

- Łubnice – 5
- Oleśnica – 8
- Osiek – 3
- Połaniec – 17
- Rytwiany – 5
- Tuczępy – 3

**Sposób rozszerzenia lub zmiany składu LGD szczegółowo określa Statut LGD**

Najważniejsze zasady:

1. Członkiem zwyczajnym LGD może być:
  - a) osoba fizyczna która:
    - spełnia warunki określone w ustawie *Prawo o stowarzyszeniach*,

- działa na rzecz rozwoju obszarów wiejskich lub wyrazi na piśmie deklarację takiego działania,
  - złoży deklarację członkowską.
- b) osoba prawna, w tym jednostka samorządu terytorialnego, która przedstawi uchwałę organu stanowiącego, zawierającą:
- deklarację przystąpienia do LGD,
  - deklarację działania na rzecz rozwoju obszaru objętego LSR,
  - wskazanie osoby reprezentującej osobę prawną w LGD.
2. Nabycie i stwierdzenie utraty członkostwa w LGD następuje na podstawie uchwały Zarządu LGD.
3. Utrata członkostwa przez członka zwyczajnego LGD następuje wskutek:
- a) złożenia Zarządowi pisemnej rezygnacji – w przypadku osoby fizycznej,
  - b) złożenia Zarządowi uchwały organu stanowiącego osoby prawnej z decyzją o wystąpieniu z LGD,
  - c) wykluczenia przez Zarząd:
    - za działalność niezgodną ze Statutem lub uchwałą władz LGD,
    - z powodu pozbawienia praw publicznych prawomocnym wyrokiem sądu,
  - d) śmierci osoby fizycznej lub likwidacji osoby prawnej.

#### **1.4. Struktura rady lub innego organu LGD, do którego wyłącznej właściwości należy wybór operacji zgodnie z art. 62 ust. 4 rozporządzenia nr 1698/2005, zwanych dalej „organem decyzyjnym”**

***Struktura Rady LGD określona jest szczegółowo w odrębnych dokumentach:***

- *Statucie LGD przyjętym przez Walne Zebranie Członków 9 stycznia 2009 roku,*
- *Regulaminie Rady LGD przyjętym przez Walne Zebranie Członków 9 stycznia 2009 roku.*

### **Najważniejsze elementy struktury:**

1. Rada jest wybierana przez Walne Zebranie Członków LGD spośród członków tego zebrania.
2. Liczba członków Rady jest ustalana przez Walne Zebranie Członków.
3. W skład Rady wchodzi przedstawiciele wszystkich trzech sektorów społecznego, gospodarczego i publicznego, w proporcjach wynikających ze składu członków LGD.
4. Co najmniej połowę członków Rady stanowią partnerzy gospodarczy i społeczni oraz inne podmioty reprezentujące społeczeństwo obywatelskie, organizacje pozarządowe, w tym organizacje zajmujące się zagadnieniami z zakresu ochrony środowiska naturalnego, oraz podmioty odpowiedzialne za promowanie równości mężczyzn i kobiet.
5. Do wyłącznej kompetencji Rady należy wybór operacji zgodnie z art. 62 ust. 4 rozporządzenia Rady (WE) nr 1698/2005 z dnia 20 września 2005 r. w sprawie wsparcia Rozwoju obszarów wiejskich przez Europejski Fundusz Rolny na rzecz Rozwoju Obszarów Wiejskich (Dz. Urz. UE L277 z 21.10.2005 r. str.1), które mają być realizowane w ramach opracowanej przez LGD LSR.
6. Wybór operacji o których mowa w ust. 5 dokonywany jest w formie uchwały Rady, podjętej zwykłą większością głosów przy obecności co najmniej połowy członków uprawnionych do głosowania.
7. W przypadku, gdy operacja nie została wybrana do realizacji w ramach LSR, wnioskodawcy przysługuje prawo do ponownej weryfikacji zgodności operacji z Lokalną Strategią Rozwoju.
8. Decyzja Rady podjęta w wyniku ponownej weryfikacji jest ostateczna.

### **Reprezentatywność składu organu decyzyjnego – Rady LGD w odniesieniu do składu LGD:**

1. członkami Rady są przedstawiciele wszystkich gmin będących członkami lub partnerami LGD,
2. członkami Rady jest 3 przedstawiciele sektora publicznego,
3. członkami Rady jest więcej niż 3 przedstawiciele sektora społecznego.

### **Charakterystyka członków LGD ze względu na reprezentowany sektor:**

- 6 reprezentantów sektora społecznego – 50% ogółu członków Rady
- 3 reprezentantów sektora gospodarczego – 25% ogółu członków Rady
- 3 reprezentantów sektora publicznego – 25% ogółu członków Rady

***Kompletny skład Organy decyzyjnego – Rady LGD zawarty jest w załączniku nr 2 do LSR.***

### **Zgodnie ze stanem na 30 listopad 2009 roku:**

- Jacek Tarnowski – Przewodniczący
- Anna Grajko – Wiceprzewodniczący
- Beata Brykowska – Sekretarz

## **1.5. Zasady i procedury funkcjonowania LGD oraz organu decyzyjnego**

LGD działa na podstawie:

- Ustawy z dnia 7 marca 2007r. o wspieraniu rozwoju obszarów wiejskich z udziałem środków Europejskiego Funduszu Rolnego na rzecz Rozwoju Obszarów Wiejskich (Dz.U. Nr 64 poz. 427 z 2007r.),
- Ustawy z dnia 7 kwietnia 1989r. Prawo o stowarzyszeniach (Dz.U. z 2001r. Nr 79 poz. 855 z późn. zm.),
- Rozporządzenie Rady (WE) nr 1698/2005 z dnia 20 września 2005r. w sprawie wsparcia rozwoju obszarów wiejskich przez Europejski Fundusz Rolny na rzecz Rozwoju Obszarów Wiejskich (Dz.Urz. UE 1277 z 21.10.2005 r. str.1),
- Statutu LGD.

***Zasady i procedury funkcjonowania LGD oraz Rady LGD określone są szczegółowo w odrębnych dokumentach:***

- ***Statucie LGD przyjętym przez Walne Zebranie Członków 9 stycznia 2009 roku,***
- ***Regulaminie Rady LGD przyjętym przez Walne Zebranie Członków 9 stycznia 2009 roku.***

**Statut LGD** reguluje m.in.:

- sposób powołania i zmian w składzie Rady LGD,
- sposób rozszerzenia składu LGD,
- członkostwo we Władzach LGD (Statut jednoznacznie nie pozwala na łączenie funkcji we Władzach LGD z byciem pracownikiem Biura LGD).

**Regulamin Rady LGD** zapewnia m.in.:

- przejrzystość podejmowania decyzji,
- demokratyczność podejmowania decyzji,
- jawność podejmowania decyzji.

W Regulaminie Rady LGD została określona m.in. procedura wyłączenia członka organu decyzyjnego – Rady LGD – z udziału w dokonywaniu wyboru operacji oraz zostały wskazane okoliczności mogące wywołać wątpliwości co do bezstronności członka Rady LGD.

**1.6. Kwalifikacje i doświadczenie osób wchodzących w skład organu decyzyjnego**

- 12 Członków Rady posiada udokumentowaną wiedzę z zakresu rozwoju obszarów wiejskich i podejścia Leader,
- 3 Członków Rady posiada udokumentowane doświadczenie w zakresie realizacji operacji lub projektów z zakresu rozwoju obszarów wiejskich współfinansowanych ze środków pochodzących z budżetu Unii Europejskiej,
- 8 Członków Rady posiada wykształcenie wyższe,
- 12 Członków Rady jest zameldowanych na pobyt stały na obszarze objętym LSR przez okres co najmniej 3 lata.

## **1.7. Doświadczenie LGD i członków LGD albo jej partnerów w realizacji operacji**

**LGD dotychczas nie zrealizowało żadnego projektu.**

### **Doświadczenie członków LGD w realizacji operacji:**

- 6 członków LGD realizowało lub realizuje projekty współfinansowane ze środków Unii Europejskiej,
- 6 członków LGD realizowało lub realizuje projekty współfinansowane przez grantodawców spoza Unii Europejskiej.
- 1 członek realizował projekt w ramach Sektorowego Programu Operacyjnego Restrukturyzacja i modernizacja sektora żywnościowego oraz rozwój obszarów wiejskich 2004-2006

## 2. Opis obszaru objętego LSR wraz z uzasadnieniem jego wewnętrznej spójności

### 2.1. Wykaz gmin wchodzących w skład LGD albo będących jej partnerami

„Lokalna Grupa Działania – Dorzecze Wisły” jest partnerstwem trójsektorowym, składającym się z przedstawicieli sektora publicznego, gospodarczego i społecznego z terenu Miasta i Gminy Osiek oraz Połaniec, a także gmin Lubnice, Oleśnica, Rytwiany i Tuczępy. Dwie pierwsze wymienione jednostki samorządu terytorialnego zgodnie z Krajowym Rejestrem Urzędowego Podziału Terytorialnego Kraju – TERYT są gminami miejsko-wiejskimi, natomiast pozostałe cztery gminami wiejskimi.

Obszar działalności „LGD – Dorzecze Wisły” zajmuje około 551 km<sup>2</sup> i leży na południowy wschód od stolicy województwa świętokrzyskiego – Kielc. Gminy wchodzące w skład LGD administracyjnie przynależą do dwóch powiatów województwa świętokrzyskiego, powiatu ziemskiego Busko-Zdrój – Gmina Tuczępy oraz powiatu ziemskiego staszowskiego – Miasto i Gmina Połaniec i Osiek, Gmina Lubnice, Oleśnica i Rytwiany.

Teren „LGD – Dorzecze Wisły” graniczy od północy z Miastem i Gminą Staszów, a także Gminą Szydłów, od zachodu z Miastem i Gminą Busko-Zdrój, od południowego zachodu z Gminą Pacanów, od południa ze znajdującą się w województwie małopolskim Gminą Szczucin, od południowego wschodu ze znajdującymi się w województwie podkarpackim gminami Czermin, Borowa, Gawłuszowice i Padew Narodowa, od wschodu z gminami Baranów Sandomierski oraz Łoniów.

**Tab. Gminy tworzące obszar objęty Lokalną Strategią Rozwoju**

Lp.	Nazwa gminy	Powiat	Typ gminy	Identyfikator jednostki podziału terytorialnego kraju	Powierzchnia (w km <sup>2</sup> )
1	Lubnice	staszowski	wiejska	261202	84
2	Oleśnica	staszowski	wiejska	261203	53
3	Osiek	staszowski	miejsko-wiejska	261204	129
4	Połaniec	staszowski	miejsko-wiejska	261205	75
5	Rytwiany	staszowski	wiejska	261206	126
6	Tuczępy	buski	wiejska	260107	84
<b>Razem</b>					<b>551</b>

Źródło: Dane Głównego Urzędu Statystycznego (stan na 31 grudnia 2006r.)

## 2.2. Uwarunkowania przestrzenne (mapa), geograficzne, przyrodnicze, historyczne i kulturowe

Obszar LGD jest spójny terytorialnie, łączą go tradycje historyczne, kulturowe i przyrodnicze, a także chęć współpracy oraz wspólny pomysł na rozwój. Powierzchnia LGD, wynosząca 551 km<sup>2</sup>, stanowi 4,72% powierzchni województwa świętokrzyskiego.



„LGD – Dorzecze Wisły”  
Źródło: opracowanie własne LGD

### Tab. Obszary o niekorzystnych warunkach gospodarowania (ONW)

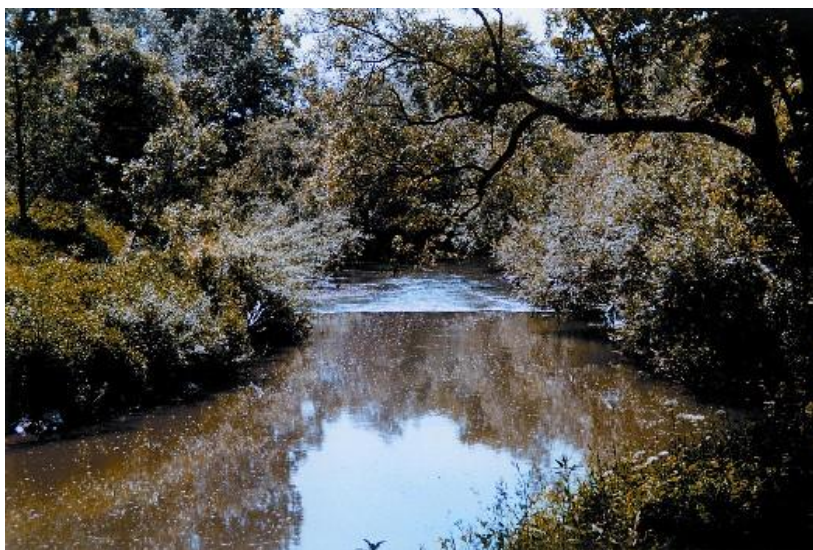
(Rozporządzenie Ministra Rolnictwa i Rozwoju Wsi z dnia 11 kwietnia 2007r., Dz.U. 2007 Nr 68, poz. 448)

Lp.	Nazwa gminy	Typ obszaru ONW
1	Łubnice	Nizinny strefy nizinnej I
2	Oleśnica	Nizinny strefy nizinnej II i dwa nizinne strefy nizinnej I
3	Osiek	Nizinny strefy nizinnej I
4	Połaniec	Nizinny strefy nizinnej I
5	Rytwiany	Nizinny strefy nizinnej I
6	Tuczępy	Nizinny strefy nizinnej I

Tereny wiejskie zajmują 93,82% powierzchni obszaru. Sieć osadniczą tworzy 95 sołectw obejmujących 114 miejscowości.

## Uwarunkowania geograficzne

Pod względem usytuowania fizyczno-geograficznego w klasyfikacji J. Kondrackiego, analizowany obszar „LGD – Dorzecze Wisły” znajduje się w megaregionie Pozaalpejska Europa Środkowa, prowincji Wyżyny Polskie, podprowincji Wyżyna Małopolska, w makroregionie Wyżyna Kielecka i Niecka Nidziańska. W obrębie Wyżyny Kieleckiej, nazywanej dawniej Wyżyną Kielecko-Sandomierską, rozciągającej się między Pilicą a Wisłą (od okolic Opoczna na północnym zachodzie do rejonu Sandomierza na południowym wschodzie) i Niecką Nidziańską znajdują się mezoregiony Pogórze Szydłowieckie i Niecka Połaniecka, w których położone są gminy wchodzące w skład „LGD – Dorzecze Wisły”.



Klimat obszaru LGD jest ściśle powiązany z ukształtowaniem powierzchni. Roczne amplitudy temperatur są wysokie – lata są tu dość ciepłe, a zimy chłodne. Okres wegetacji waha się od 200 do 215 dni. Roczna suma opadów wynosi od 550 do 650 mm.

Przechodząc do analizy jakości gleb występujących na terenie LGD należy stwierdzić, że występują tutaj głównie dwa ich rodzaje. Gleby kompleksu zbożowo-pastewnego mocnego występują w gminach Tuczepy, Lubnice, Połaniec i Rytwiany. Gleby tego kompleksu użytkuje się przemiennie jako użytki zielone i grunty orne. Natomiast kompleks zbożowo-pastewny słaby występuje głównie w dolinach rzecznych i na obszarach piaszczystych. Gleby tego kompleksu najliczniej występują w gminach Oleśnica, Osiek, Rytwiany i Połaniec. W doborze roślin przeważają tu żyto i ziemniaki.

Powierzchnie rolne na terenie składającym się na obszar „LGD – Dorzecze Wisły” liczą 31 244 ha i zajmują około 56,7%, całego obszaru. Lasy mają powierzchnię 14 884 ha, co

stanowi około 27% tego terenu, przy średniej województwa świętokrzyskiego wynoszącej 27,7% oraz krajowej 28,9%.

Duże urozmaicenie budowy geologicznej i różnorodność skał występujących często na powierzchni terenu sprawiają, że województwo świętokrzyskie (a więc także i obszar LGD) jest jednym z trzech głównych w kraju regionów wydobycia surowców mineralnych, zwłaszcza surowców skalnych. Są to przede wszystkim surowce wykorzystywane w budownictwie i drogownictwie. Trzeciorzędowe wapienie lekkie występują na terenie każdej z gmin wchodzących w skład LGD. Ważną pozycję w bilansie zasobów kopalin skalnych LGD zajmują gipsy.

### **Uwarunkowania przyrodnicze**

Najważniejszym bogactwem naturalnym terenu „LGD – Dorzecze Wisły” są lasy. Ich powierzchnia zajmuje prawie 149 km<sup>2</sup>, co daje 27,5% lesistości całego terenu. Najwięcej lasów występuję w gminach Rytwiany – 6 147 ha i Osiek – 3 674 ha. Najmniej lasów ma gmina Oleśnica – 360 ha.



Gospodarkę komunalną pod względem sieci wodociągowej obszaru LGD przedstawia poniższa tabela.

**Tab. –Charakterystyka sieci wodociągowej na terenie „LGD – Dorzecze Wisły”**

Lp.	Gmina	Sieć wodociągowa			
		długość (km)	podłączeń (szt)	ludność objęta siecią (%)	długość sieci wodociągowej na 100 km <sup>2</sup>
1	Lubnice	119	1211	91,6	142,3
2	Oleśnica	54	986	69,6	101,2
3	Osiek	129,6	2086	94,1	100,2
4	Połaniec	115,6	2003	96,8	154,1
5	Rytwiany	92,2	1483	73,5	73,4
6	Tuczepy	59,6	997	95,3	71,3

Źródło: Dane Głównego Urzędu Statystycznego (stan na 31 grudnia 2006 r.)

Znaczącym problemem dla obszaru „LGD – Dorzecze Wisły” jest także nieuporządkowany system wywożenia i utylizacji odpadów przywożonych przez turystów i produkowanych przez mieszkańców. Jedynie 21,4% mieszkańców terenu objętego Lokalną Strategią Rozwoju podłączonych jest do sieci kanalizacyjnej. Najgorzej pod tym względem plasują się gminy Lubnice – 0% oraz Rytwiany – 7,5%, najlepiej gmina Połaniec – 63,3%.

Obszary prawnie chronione stanowią 19% terenu „Lokalnej Grupy Działania – Dorzecze Wisły”. Szczegółowe statystyki dotyczące ochrony przyrody i różnorodności biologicznej przedstawia poniższa tabela.

**Tab. Ochrona przyrody i różnorodność biologiczna obszaru „LGD – Dorzecze Wisły”**

Lp.	Gmina	Obszary prawnie chronione (ha)	Obszary chronionego krajobrazu (ha)	Pomniki przyrody (szt.)	Parki krajobrazowe (ha)	Pozostałe formy ochrony przyrody (ha)
1	Lubnice			1		
2	Oleśnica	5 346	5 346			
3	Osiek					
4	Połaniec	2,5		3		
5	Rytwiany	710,1	700	1	5,9	2,3
6	Tuczepy	4476	4476			

Źródło: Dane Głównego Urzędu Statystycznego (stan na 31 grudnia 2006 r.)

### Uwarunkowania historyczne

Ziemia obejmująca teren „LGD – Dorzecze Wisły” była obszarem osadnictwa już w starszej epoce kamienia (paleolicie). Decydowały o tym głównie sprzyjające warunki naturalne (rzeki zasobne w ryby, dostarczające wody, chroniące przed wrogiem, bliskość obfitującej w zwierzynę puszczy, stosunkowo łagodny klimat, mnogość miejsc na piaszczystych wydmach, które nadawały się do zakładania osad). Ale pierwsi ludzie, którzy pojawili się na tym terenie, nie prowadzili osiadłego trybu życia. Byli to łowcy, przemieszczający się

z miejsca na miejsce w poszukiwaniu pożywienia. Najstarsza faza osadnicza tego terenu wiąże się z mezoalityczną kulturą janisławską.

Około 4000 lat p.n.e. na obszary dzisiejszej LGD napłynęła ludność posiadająca już umiejętność prymitywnej roli i hodowli. Nowi osadnicy potrafili też produkować gliniane naczynia – w okolicach Połanica natrafiono na ślady pobytu ludności kultury pucharów lejkowatych. Bogactwo materiału archeologicznego terenu „LGD – Dorzecze Wisły” dostarczyła kultura trzciniecka oraz łużycka. Dowodem na prowadzenie ożywionych kontaktów handlowych tego terenu z Imperium Rzymskim było odnalezienie w 1968 r. skarbu monet umieszczonych w glinianym naczyniu. Składał się on ze 148 denarów, a jego wiek datowano na II-I wiek p.n.e. Następne epoki charakteryzowały wędrówki ludów – z tego okresu brak jest dobrze udokumentowanych znalezisk. Następne dotyczą okresu wczesnego średniowiecza, gdy na terenach dzisiejszej LGD pojawiła się pierwsza słowiańska osada – załazek dzisiejszego Połanica.

Najcenniejszym zabytkiem Gminy Lubnice jest gotycki kościół parafialny w Beszowej pw. św. Piotra i Pawła oraz drewniana dzwonnica z przełomu XVII i XVIII wieku z dzwonem odlanym w 1421 roku. Kościół został ufundowany w 1407 roku przez arcybiskupa poznańskiego.

Z kolei Oleśnica pojawia się na kartach historii w czasach Kazimierza Wielkiego, kiedy była siedzibą parafii obejmującej 49 km<sup>2</sup> powierzchni i zamieszkałej przez 240 wiernych. Początkowo osada była siedzibą rodu Oleśnickich. W późniejszym okresie była własnością Zborowskich i Lanckorońskich.

Najstarsze wzmianki o Osieku pochodzą z roku 1020, kiedy król Bolesław Chrobry przyznał tę osadę benedyktynom ze Św. Krzyża oraz określił w dokumencie fundacyjnym po raz pierwszy nazwę miejscowości jako Osiek. Przez Osiek wiódł trakt handlowy ze Śląska i Krakowa poprzez Sandomierz na Ruś i Litwę. Sprzyjało to rozwojowi osady. Powstał wówczas gród książęcy i osada targowa. W tym okresie postawiony został zamek obronny. W roku 1263 gościł na zamku książę Leszek Czarny. W roku 1270 r. król Bolesław Wstydlivy wykupił Osiek od zakonników. Często gościem w Osieku bywał król Kazimierz Wielki.

Analizując historię Rytwian należy zauważyć, że pierwszym zapisanym właścicielem osady był w XIII w. Piotr Bogoria, ze znanego w Sandomierskim rodu Bogoriów. W pierwszej połowie następnego stulecia Rytwiany należały do Mikołaja z Kurowa, pieczętującego się herbem Szreniawa, podkanclerza koronnego i arcybiskupa gnieźnieńskiego.

Kolejnym właścicielem Rytwian stał się Wojciech Jastrzębiec z Lubnic, od 1423r. arcybiskup gnieźnieński i prymas Polski, autor gramatyki łacińskiej i posiadacz wielkiej fortuny

Pierwsza wzmianka o miejscowości Tuczępy pochodzi z 1190 r. Wieś została wówczas nadana klasztorowi w Busku przez Dzierzka (*Dirsco*), brata biskupa płockiego Wita. W połowie XV w. znajdował się tu drewniany kościół. Właścicielem wsi był wówczas Chrzastowski herbu Strzegomia. Wieś miała łany kmiece, karczmy, zagrodników oraz folwark rycerski, od których dziesięcinę pobierał miejscowy pleban. Prócz tego pleban z Tuczęp miał własną rolę i łąkę przy folwarku.

Kolejną ważną datą w historii terenu LGD jest rok 1241, czasy najazdu tatarskiego na Polskę. Wtedy to Połaniec został złupiony i spalony przez Tatarów, a w pobliżu miasta – na terenie dzisiejszej wsi Tursko Wielkie doszło do krwawej i dramatycznej bitwy rycerstwa polskiego z Tatarami.

Omawiając historię terenu LGD nie sposób nie wspomnieć o postaci Tadeusza Kościuszki, który właśnie tutaj (w okolicach Połańca) wydał **Uniwersał Połaniecki** (właściwie *Uniwersał urządzający powinności gruntowe włościan i zapewniający dla nich skuteczną opiekę rządową, bezpieczeństwo własności i sprawiedliwość w komisjach porządkowych*). Formalnie był on wydany w imieniu rządu krajowego Rzeczypospolitej Obojga Narodów w oparciu o art. IV Konstytucji 3 Maja. Był to drugi po Konstytucji i zarazem ostatni akt prawny Rzeczypospolitej, który formalnie przyznawał ograniczoną wolność osobistą chłopom pańszczyźnianym.

Niektóre jego ważniejsze postanowienia to:

- zniesienie poddaństwa osobistego chłopów (pod warunkiem regulacji ich zobowiązań finansowych),
- ograniczona wolność osobista,
- nieusuwalność z ziemi oraz na uznanie ograniczonego prawa chłopów do dochodzenia swoich spraw w sądach,
- redukcja pańszczyzny na czas powstania (o 25-50%), z obietnicą dalszych ulg po powstaniu,
- zawieszenie wykonania pańszczyzny chłopom powołanym do wojska,
- wprowadzenie urzędu dozorczy, który był pierwszym urzędnikiem państwowym reprezentującym sprawy chłopskie; jeden dozorca miał okręg liczący ok. 1000 gospodarstw i dbał o przestrzeganie postanowień uniwersału.

W latach II wojny światowej tereny te stały się miejscem oporu i walki partyzanckiej. Działały tu oddział partyzancki „Barabasza”, oddział AK „Jędrusie”, oddział porucznika Kabaty, Bataliony Chłopskie oraz Narodowa Organizacja Wojskowa. Ponieważ na terenie dzisiejszej LGD zamieszkiwał duży odsetek ludności żydowskiej, masowe były wydarzenia mające na celu jej eksterminację, rozstrzeliwania, łapanki, wywózki do obozów zagłady.

Z terenu LGD wywodzi się i jest związanych wiele znanych postaci historycznych. Wymienić tutaj można chociażby: Zbigniewa Oleśnickiego – uczestnika bitwy pod Grunwaldem, późniejszego kardynała; szereg postaci z rodziny Zborowskich – podczaszych, starostów, kasztelanów, wojewodów; Tadeusza Kościuszko – generała polskiego i amerykańskiego, Najwyższego Naczelnika Siły Zbrojnej Narodowej w insurekcji 1794; Władysława Jasińskiego – założyciela OP AK „Jędrusie”; Wojciecha Jastrzębca – arcybiskupa gnieźnieńskiego i prymasa Polski.

### **Uwarunkowania kulturowe**

Działalność kulturalna prowadzona jest w oparciu o gminne domy i ośrodki kultury. Połaniec jest miejscem wielu wydarzeń kulturalnych, w których biorą udział mieszkańcy obszaru LGD. W Połańcu funkcjonuje również jedyne w powiecie staszowskim Kino „Pegaz”.

Region LGD nie posiada własnego stroju ludowego. Regionalne zespoły ludowe występują w stroju świętokrzyskim lub małopolskim. Na terenie LGD działa niewielka liczba artystów.

### 2.3. Ocena społeczno-gospodarcza obszaru, w tym potencjału demograficznego i gospodarczego obszaru oraz poziomu aktywności społecznej

Na terenie objętym Lokalną Strategią Rozwoju na dzień 31 grudnia 2006 r. zameldowanych na stałe było 38 895 mieszkańców, co stanowiło 3,02% populacji całego województwa świętokrzyskiego.

**Tab. Liczba ludności z podziałem wg płci, przyrost naturalny, i gęstość zaludnienia obszaru „LGD – Dorzecze Wisły” – stan na 31 XII 2006 r.**

Lp.	Gmina	Liczba zameldowanych na stałe.	Mężczyźni	Kobiety	Przyrost naturalny
1	Lubnice	4437	2169	2268	-26
2	Oleśnica	4021	1996	2025	-6
3	Osiek <i>w tym miasto</i>	8082 <i>1994</i>	4102 <i>1010</i>	3980 <i>984</i>	-12 <i>-7</i>
4	Połaniec <i>w tym miasto</i>	12030 <i>8443</i>	5988 <i>4176</i>	6042 <i>4267</i>	15 <i>25</i>
5	Rytwiany	6372	3152	3220	-38
6	Tuczepy	3953	1982	1971	-6
Razem		38895	19389	19506	-73

*Źródło: Dane Głównego Urzędu Statystycznego (stan na 31 XII 2006 r.)*

Na koniec roku 2006 liczba mieszkających na wsi wynosiła 73,16%. Rozkład przestrzenny ludności nie jest równomierny. Wiejski charakter obszaru sprawia, że gęstość zaludnienia obszaru „Lokalnej Grupy Działania – Dorzecze Wisły” wynosi 70,6 osób/km<sup>2</sup> i jest znacznie niższa od średniej gęstości zaludnienia w województwie świętokrzyskim, wynoszącej 109 osób/km<sup>2</sup>, oraz średniej kraju – 122 osób/km<sup>2</sup>. Wiejski charakter obszaru podkreśla również współczynnik feminizacji. Dla gmin objętych Lokalną Strategią Rozwoju liczba kobiet nieznacznie różni się od liczby mężczyzn. Na obszarze wchodzącym w skład „Dorzecza Wisły” przyrost naturalny charakteryzuje się wysokim saldem ujemnym, co oznacza, że więcej osób umiera, niż się rodzi. Jest to niepokojący fakt. Jeżeli chodzi o strukturę ludności pod względem wieku, przedstawia się ona następująco:

**Tab. Struktura ludności „LGD – Dorzecze Wisły” wg wieku – stan na 31 XII 2006 r.**

Lp.	Gmina	Ludność w wieku przedprodukcyjnym		Ludność w wieku produkcyjnym		Ludność w wieku poprodukcyjnym		Udział ludności w wieku przedprodukcyjnym w % w ludności ogółem	Udział ludności w wieku produkcyjnym w % ludności ogółem	Udział ludności w wieku poprodukcyjnym w % ludności ogółem
		mężczyźni	kobiety	mężczyźni	kobiety	mężczyźni	kobiety			
1	Łubnice	954		2515		959		21,54	56,8	21,66
		485	469	1361	1154	326	633			
2	Oleśnica	867		2328		776		21,83	58,62	19,55
		459	408	1255	1073	259	517			
3	Osiek	1829		4698		1400		23,07	59,26	17,67
		932	897	2593	2105	506	894			
4	Połaniec	2621		8081		1189		22,04	67,95	10,01
		1313	1308	4206	3875	390	799			
5	Rytwiany	1470		3780		1125		23,06	59,29	17,65
		749	721	2024	1756	390	735			
6	Tuczępy	866		2261		774		22,19	57,95	19,86
		452	414	1217	1044	281	493			
<b>Razem</b>		8607		23663		6223		22,35	61,47	16,18

Źródło: Główny Urząd Statystyczny (stan na 31 XII 2006 r.)

Najliczniejszą grupę stanowi ludność w wieku produkcyjnym. Wysoki udział ludzi młodych w ludności ogółem tworzy perspektywiczną strukturę wiekową ludności. Mimo rosnącej liczby osób prowadzących działalność gospodarczą oraz małych i średnich przedsiębiorstw, dużego zaangażowania ludności w rolnictwie, na obszarze Lokalnej Grupy Działania występuje dość duże bezrobocie. Ogólna liczba bezrobotnych 31 grudnia 2006 r. wynosiła 2808 osób. Oznacza to, iż stopa bezrobocia dla całego obszaru sięgała 7,3%. Występuje tutaj zjawisko przewagi bezrobotnych kobiet, a tylko na terenie Gminy Oleśnica jest więcej bezrobotnych mężczyzn.

**Tab. Liczba osób bezrobotnych na terenie „LGD – Dorzecze Wisły” – stan na 31 XII 2006 r.**

Lp.	Gmina	Liczba bezrobotnych	Mężczyźni	Kobiety
1	Łubnice	241	107	134
2	Oleśnica	272	139	133
3	Osiek	768	358	410
4	Połaniec	879	314	565
5	Rytwiany	470	204	266
6	Tuczępy	178	86	92
<b>Razem</b>		2808	1208	1600

Źródło: Dane Głównego Urzędu Statystycznego (stan na 31 XII 2006 r.)

Społeczność na obszarze objętym Lokalną Strategią Rozwoju „LGD – Dorzecze Wisły” nie wykazuje wielkiej aktywności jeśli chodzi o udział w wyborach. W wyborach prezydenckich, które odbyły się 23 października 2005 r., kiedy to frekwencja wyborcza w całym kraju wyniosła 50,99%, udział uprawnionych do głosowania był zdecydowanie niski. W żadnej z gmin wchodzących w skład „LGD – Dorzecze Wisły” frekwencja nie przekroczyła średniej krajowej i wojewódzkiej wynoszącej 45,49%. Najniższą frekwencję zanotowano w Gminie Oleśnica – 39,9%, a najwyższą w Gminie Tuczępy – 43,76%. Podobna sytuacja miała miejsce podczas wyborów do Sejmu i Senatu, które odbyły się 21 października 2007 r. Frekwencja w całym kraju wyniosła wtedy 53,88%, a w województwie świętokrzyskim 47,45%. Na terenie „Lokalne Grupy Działania – Dorzecze Wisły” frekwencja wyborcza była znacznie niższa, sięgając w niektórych miejscach zaledwie 35,63% (Gmina Rytwiany). Najwyższą frekwencję zanotowano na terenie Miasta i Gminy Połaniec – 45,08%.

Na terenie objętym Lokalną Strategią Rozwoju 31 grudnia 2006 r. zarejestrowanych było 78 stowarzyszeń i organizacji społecznych. Większość z nich stanowiły Ochotnicze Straże Pożarne, które działając na tym terenie, starają się angażować w życie kulturalne i społeczne.

Wiodącą branżą dla terenu „LGD – Dorzecze Wisły” jest, ze względu na wiejski charakter obszaru, rolnictwo. Niemniej istnieją zakłady przemysłowe, które mają znaczący wpływ na



rozwój i rynek pracy LGD. Największym zakładem przemysłowym, mającym swoją siedzibę na terenie „LGD – Dorzecze Wisły” jest należąca do grupy Electrabel Elektrownia Połaniec SA, która na koniec 2006 roku zatrudniała 464 osoby. Elektrownia w Połańcu to piąty największy wytwórca energii w Polsce, a największy w południowo-wschodniej Polsce. Elektrownia produkuje

rocznie około 5 TWh energii elektrycznej. Elektrownia wytwarza także energię ciepłą, popiół, gips i popioło-żużle dla drogownictwa i budownictwa. Inne duże przedsiębiorstwo to Zakład Ceramiki Budowlanej austriackiej firmy Wienerberger, który powstał w Oleśnicy kosztem 35 mln euro. Są w nim wytwarzane cegły Porotherm. Grupa Wienerberger jest największym na świecie producentem cegieł i drugim pod względem wielkości producentem systemów dachowych w Europie. Zakład zatrudnia 60 osób. Na terenie gminy Tuczępy funkcjonuje Zakład Przemysłu Chemicznego w Dąbrowie oraz jest 30 ha terenów inwestycyjnych objętych Specjalną Strefą Ekonomiczną.

**Tab. Liczba podmiotów gospodarczych terenu „LGD – Dorzecze Wisły” z podziałem wg rodzajów**

Lp.	Gmina	Liczba podmiotów gospodarczych	Sektor publiczny	W tym państwowe i samorządowe jednostki prawa budżetowego	Sektor prywatny	Osoby prowadzące działalność gospodarczą	Spółdzielnie	Fundacje, stowarzyszenia i organizacje społeczne	Spółki prawa handlowego
1	Lubnice	180	11	10	169	149	3	7	-
2	Oleśnica	265	9	7	256	239	3	7	2
3	Osiek	378	21	16	357	314	2	16	3
4	Połaniec	845	24	18	821	681	9	24	37
5	Rytwiany	364	17	14	347	290	2	17	17
6	Tuczępy	174	15	11	159	129	3	9	7
<b>Razem</b>		2206	97	76	2109	1802	22	80	66

*Źródło: Dane Głównego Urzędu Statystycznego (stan na 31 XII 2006 r.)*

Największym sektorem gospodarki na terenie objętym Lokalną Strategią Rozwoju jest rolnictwo. Jak wspomniano wcześniej, grunty rolne zajmują 31 244 ha i stanowią około 56,7% terenu.

Na obszarze wchodzącym w skład „Lokalne Grupy Działania – Dorzecze Wisły” według Powszechnego Spisu Rolnego z 2002 r. znajduje się 7754 gospodarstw rolnych, z czego 17,73% to gospodarstwa o powierzchni nieprzekraczającej 1 ha. Niemal wszystkie są indywidualnymi gospodarstwami rolnymi. Przeważającą część zasiewów stanowi pszenica ozima, żyto, jęczmień jary oraz mieszanki zbożowe jare.

Na terenie „Lokalne Grupy Działania – Dorzecze Wisły” działa 10 Zakładów Opieki Zdrowotnej, w tym 9 publicznych. Dostęp do medykamentów zapewnia 13 aptek i punktów aptecznych, co oznacza, że na jedną aptekę przypada nieco ponad 2991 mieszkańców.

Na terenie „LGD – Dorzecze Wisły” znajduje się 13 bibliotek bądź ich filii. Na terenie gmin członkowskich organizowanych jest szereg cyklicznych imprez kulturalnych, znanych niekiedy w całym województwie. Są to m.in. Dni Połańca i Święto Truskawki. Nieodłącznym elementem kalendarza imprez są również coroczne dożynki, organizowane w każdej gminie.

Szkolnictwo na terenie LGD to głównie szkoły podstawowe i gimnazjalne. W części gmin istnieje jednak szereg placówek ponadgimnazjalnych (Połaniec, Osiek, Rytwiany, Tuczępy). Liczba szkół podstawowych, działających na naszym terenie, wynosi 25, gimnazjów jest 8, szkół ponadgimnazjalnych – 42 (wliczono również szkoły prywatne, artystyczne i dla osób dorosłych). Problemem jest jednak nierównomierne rozłożenie tych placówek, co wiąże się z problemem dostępności lepszych szkół dla uboższej młodzieży.

## 2.4. Specyfika obszaru

Specyfika obszaru „LGD – Dorzecze Wisły”:

- duża ilość zbiorników wodnych i rzek,
- wspólne korzenie i podobne doświadczenia historyczne,
- duża ilość zabytków sakralnych,
- mała ilość obiektów i miejsc rekreacji dla mieszkańców,
- tradycje związane z osobą Tadeusza Kościuszki,
- słabo wyposażone ośrodki kultury,
- migracja młodych i wykształconych ludzi do dużych miast lub za granicę (mała liczba osób w wieku produkcyjnym),
- mała liczba inicjatyw podejmowanych przez organizacje pozarządowe.

Na podstawie specyfiki obszaru LGD można wskazać konieczność zaspokojenia podstawowych potrzeb mieszkańców. Ich rozwój pociągnie za sobą rozwój całego obszaru. Obszar partnerstwa, który obejmuje swym zasięgiem LGD, ma szansę m.in. dzięki środkom pochodzącym z LEADERA stać się obszarem dobrze rozwiniętym. Sektory, które mogą stać się czynnikami determinującymi rozwój regionu, to kultura, rekreacja, integracja i rozwój. Odwołują się one do zasobów przyrodniczych, geograficznych i ekologicznych regionu LGD.

### 3. Analiza SWOT dla obszaru objętego LSR; wnioski wynikające z przeprowadzonej analizy

Zastosowana poniżej analiza to jedna z najpopularniejszych technik analitycznych, służąca do porządkowania informacji. Bywa stosowana we wszystkich obszarach planowania strategicznego jako uniwersalne narzędzie pierwszego etapu analizy strategicznej.

Technika analityczna SWOT polega na posegregowaniu posiadanych informacji o danej sprawie, zjawisku lub rzeczy na cztery grupy (cztery kategorie czynników strategicznych). I właśnie od angielskich nazw tych grup pochodzi nazwa SWOT:

- **S** (*Strengths*) – **mocne strony**: wszystko to, co stanowi atut, przewagę, zaletę analizowanego obiektu,
- **W** (*Weaknesses*) – **słabe strony**: wszystko to, co stanowi słabość, barierę, wadę analizowanego obiektu,
- **O** (*Opportunities*) – **szanse**: wszystko to, co stwarza dla analizowanego obiektu szansę korzystnej zmiany,
- **T** (*Threats*) – **zagrożenia**: wszystko to, co stwarza dla analizowanego obiektu niebezpieczeństwo zmiany niekorzystnej.

Warto również zaznaczyć, że elementy, których nie da się zaliczyć do żadnego z powyższych zbiorów, są w procesie SWOT pomijane, gdyż nie wnoszą niczego istotnego do procesu jej tworzenia i wpływających z niej wniosków.

Ten rodzaj analizy jest powszechnie stosowany przy planowaniu rozwoju regionalnego i lokalnego, (np. przy sporządzaniu strategii gminy, powiatu lub województwa).

Zawarte poniżej elementy analizy zostały wypracowane w trakcie dotychczasowych spotkań w ramach tworzenia LSR oraz dzięki wielostopniowym ankietom przeprowadzanym podczas każdego z nich. Zastosowane zostały techniki warsztatowe m.in. „burza mózgów”, „mapa myśli”, metoda „kuli śnieżnej”. Swój wkład w proces badań wniosły równieżankiety przeprowadzone wśród mieszkańców obszaru LGD mające na celu identyfikację ich problemów i oczekiwań.

Przeprowadzona analiza SWOT pozwoliła nie tylko na identyfikację szans, zagrożeń, mocnych i słabych stron w obrębie gmin, ale również w każdym z obszarów priorytetowych, dając dobrą podstawę do wyprowadzonych wniosków.

<b>Silne strony obszaru „LGD – Dorzecze Wisły”</b>	<b>Słabe strony obszaru „LGD – Dorzecze Wisły”</b>
<ol style="list-style-type: none"> <li>1. Uniwersał Połaniecki, postać Tadeusza Kościuszki i tradycje historyczne</li> <li>2. Walory i zasoby środowiska naturalnego</li> <li>3. Kilka średnich i dużych przedsiębiorstw</li> <li>4. Pustelnia Złotego Lasu w Rytwianach</li> <li>5. Rezerwat Przyrody Zamczysko Turski</li> </ol>	<ol style="list-style-type: none"> <li>1. Słaba baza i mała ilość obiektów prowadzących działalność kulturalną oraz niewystarczająca ich aktywność</li> <li>2. Emigracja mieszkańców</li> <li>3. Mała ilość obiektów sportowych</li> <li>4. Mała ilość placów zabaw dla dzieci i zły stan istniejących</li> <li>5. Niedostatecznie aktywne organizacje pozarządowe</li> <li>6. Słaba integracja mieszkańców obszaru LGD</li> <li>7. Niewystarczająca ilość miejsc integracji mieszkańców i organizacji wydarzeń</li> <li>8. Duża ilość osób (zwłaszcza na terenach wiejskich) pozostających bez pracy</li> <li>9. nieskoordynowana promocja i informacja turystyczna</li> <li>10. Brak środków finansowych na wsparcie inicjatyw lokalnych</li> <li>11. Brak spójnej działalności kulturalnej</li> <li>12. Brak jednoznacznego wizerunku obszaru</li> <li>13. Mała ilość projektów, działań komplementarnych ze sobą realizowanych na obszarze LGD</li> <li>14. Mała ilość projektów, działań realizowanych w małych miejscowościach, do 500 mieszkańców</li> </ol>

<b>Szanse obszaru „LGD – Dorzecze Wisły”</b>	<b>Zagrożenia obszaru „LGD – Dorzecze Wisły”</b>
<ol style="list-style-type: none"> <li>1. Powstanie nowych i współpraca istniejących małych i średnich przedsiębiorstw</li> <li>2. Polityka Unii Europejskiej wspierająca rozwój Obszarów Wiejskich</li> <li>3. Powrót zainteresowania rodzimymi tradycjami i kulturą</li> <li>4. Budowa mostu na Wiśle</li> </ol>	<ol style="list-style-type: none"> <li>1. Starzejące się społeczeństwo</li> <li>2. Bezrobocie i patologie społeczne</li> <li>3. Bardzo mała ilość osób powracających po studiach do regionu</li> <li>4. Polityka społeczna niepreferująca aktywnych postaw</li> <li>5. Niestabilność przychodów uzyskiwanych z rolnictwa</li> </ol>

### Wnioski wynikające z przeprowadzonej analizy:

1. Teren LGD obejmuje zwarty obszar gmin z powiatu staszowskiego i buskiego.
2. Widoczny jest brak integracji mieszkańców obszaru LGD.

3. Średnie i duże przedsiębiorstwa gwarantują pewnego rodzaju stabilność zatrudnienia i stymulują rozwój małych firm.
4. Mieszkańcy obszaru LGD nie mają zapewnionego dostępu do podstawowej infrastruktury rekreacyjnej i integrującej mieszkańców. Niewystarczająca jest liczba małych boisk sportowych i placów zabaw. Istniejące są w złym stanie.
5. Potrzebne są działania pobudzające i wspierające aktywność osób i organizacji w obszarze kultury.
6. Brak jest spójnego wizerunku obszaru.
7. Umożliwienie mieszkańcom uzyskiwania dochodów ze źródeł pozarolniczych będzie przeciwdziałało istniejącym zagrożeniom oraz zwiększy ilość pieniądza w obrocie wewnętrznym.
8. Nowe połączenie mostowe wpłynie na zwiększenie ruchu tranzytowego przez region.

#### **4. Określenie celów ogólnych i szczegółowych LSR oraz wskazanie planowanych przedsięwzięć służących osiągnięciu poszczególnych celów szczegółowych, w ramach których będą realizowane operacje, zwanych dalej „przedsięwzięciami”**

Zintegrowany charakter LSR wynika z określenia 2 częściowo zależnych od siebie celów ogólnych – kultura oraz rekreacja, integracja i rozwój. Do osiągnięcia ww. celów niezbędne jest zaangażowanie w realizację zaplanowanych przedsięwzięć jako grup docelowych:

- podmiotów sektora społecznego,
- podmiotów sektora gospodarczego,
- podmiotów sektora publicznego.

#### **Cele ogólne i szczegółowe LSR:**

- są **adekwatne do analizy SWOT i specyfiki obszaru**: wynikają z procesu konsultacji, warsztatów i przeprowadzonych badań ankietowych – wywiadów, są bardzo ważnym krokiem do przodu w rozwoju obszaru LGD,
- są **mierzalne**: każdy cel ogólny i przypisane do niego cele szczegółowe mają wyznaczone „wskaźniki osiągnięcia celu” i określone ich konkretne wartości docelowe,

- **są konkretne:** każdy cel jest krótki, jasno sformułowany, jego zrozumienie nie stanowi kłopotu, są jednoznaczne i nie pozostawiające miejsca na luźną interpretację,
- **mają określony termin osiągnięcia:** wskaźniki dla wszystkich celów mają określony wspólny horyzont czasowy – rok 2015,
- **są możliwe do realizacji w okresie wdrażania LSR:** cele są realistyczne, członkowie LGD posiadają motywację do ich osiągnięcia, są podmioty zainteresowane realizacją przedsięwzięć które składają się na wykonanie założonych wskaźników,
- **mają przyporządkowane określone przedsięwzięcia,** stanowiące miernik ich osiągnięcia: wskaźniki produktu, rezultatu i oddziaływania.

### **Określone w LSR przedsięwzięcia:**

- **przyczyniają się do osiągnięcia celów LSR:** wszystkie przedsięwzięcia przyporządkowane do danego celu ogólnego przyczyniają się do jego osiągnięcia, a dzięki przeprowadzonemu procesowi konsultacji odpowiadają na potrzeby mieszkańców,
- **nawiązują do specyfiki obszaru objętego LSR:** jednym z założeń LSR jest bazowanie na zasobach i potencjale obszaru LGD, dzięki czemu część przedsięwzięć wręcz wykorzystuje specyfikę obszaru jako swoją przewagę konkurencyjną, pozostałe ściśle wiążą się z obszarem LGD, cel ogólny 1 – „Wzrost jakości oferty kulturalnej obszaru <<LGD – Dorzecze Wisły>>” bezpośrednio odwołuje się do tradycji i produktów lokalnych,
- **opierają się na waloryzacji i wykorzystaniu zasobów przyrodniczych, kulturowych i historycznych obszaru LSR:** kultura obszaru LGD wynika z jego tożsamości i została ukształtowana przez wiele lat, przedsięwzięcia zapisane w LSR wykorzystują zasoby przyrodnicze, kulturowe i historyczne obszaru, dzięki czemu możliwy jest do uzyskania efekt ich realizacji.

CEL OGÓLNY 1		Rekreacja, integracja i rozwój mieszkańców obszaru LGD – Dorzecze Wisły					
CELE SZCZEGÓŁOWE		1.1 Atrakcyjna dla mieszkańców oferta rekreacyjna obszaru LGD					
		1.2 Tworzenie miejsc pracy przez rozwój mikroprzedsiębiorstw i gospodarstw agroturystycznych					
Wskaźniki oddziaływania dla celu głównego		Poziom wskaźnika / Jednostka miary	2009	do 2014	Źródło danych / częstotliwość pomiaru		
Wzrost zadowolenia mieszkańców obszaru LGD z lokalnych warunków życia		%	0	30%	Badanie LGD wg stanu na koniec 2014 roku		
Wskaźniki rezultatu dla celów szczegółowych							
Liczba osób korzystających z oferty rekreacyjnej powstałej w ramach LSR		Osoba	0	4000	Sprawozdania Beneficjentów / rocznie wg stanu na koniec 2014 roku		
Liczba miejsc pracy powstałych w ramach LSR		Osoba	0	4			
Lp.	Przedsięwzięcie	Wartość przeznaczona na wsparcie przedsięwzięcia	Wskaźniki produktu dla przedsięwzięć				
			Nazwa	J. m.	Wartość		Źródło danych / częstotliwość pomiaru
1	1.1.1 Promocja obszaru LGD	55 239,13	Liczba zrealizowanych zadań z zakresu promocji	Sztuka	0	2	Sprawozdania Beneficjentów / Corocznie
2	1.1.2 Cykliczne wydarzenia rekreacyjne i integracyjne	34 000,00	Liczba cyklicznych wydarzeń rekreacyjnych i integracyjnych	Sztuka	0	4	Sprawozdania Beneficjentów / Corocznie
3	1.1.3 Powstanie nowej i wsparcie istniejącej publicznej infrastruktury rekreacyjnej i turystycznej	2 000 000,00	Liczba nowych i zmodernizowanych obiektów publicznej infrastruktury rekreacyjnej i turystycznej	Sztuka	0	20	Sprawozdania Beneficjentów / Corocznie
4	1.2.1 Powstanie nowych i wsparcie istniejących mikroprzedsiębiorstw usługowych i produkcyjnych lub gospodarstw agroturystycznych	56 728,00	Liczba wspartych gospodarstw agroturystycznych	Sztuka	0	2	Sprawozdania Beneficjentów / Corocznie
5	1.2.2 Tworzenie i rozwój działalności mikroprzedsiębiorstw usługowych i produkcyjnych	199 180,37	Liczba środków trwałych zakupionych lub powstałych w ramach realizacji operacji	Sztuka	0	5	Sprawozdania Beneficjentów / Corocznie
<b>SUMA</b>		<b>2 345 147,50 zł</b>					

Różnicowanie	Mikroprzedsiębiorstwa	Małe projekty	Odnowa wsi
--------------	-----------------------	---------------	------------

CEL OGÓLNY 2		Wzrost jakości oferty kulturalnej obszaru LGD – Dorzecze Wisły					
CELE SZCZEGÓŁOWE		2.1 Atrakcyjna dla mieszkańców oferta kulturalna obszaru LGD					
		2.2 Rozwój działalności i zwiększenie jakości świadczonych usług w obiektach prowadzących i rozpoczynających prowadzenie działalności kulturalnej					
Wskaźniki oddziaływania celu głównego		Poziom wskaźnika / Jednostka miary	Wartość		Źródło danych / częstotliwość pomiaru		
			2009	do 2014			
Wzrost zadowolenia mieszkańców w zakresie jakości oferty kulturalnej obszaru LGD		%	0	30%	Badanie ankietowe LGD / na koniec 2014		
Wskaźniki rezultatu dla celu szczegółowego							
Liczba osób która wzięła udział w wydarzeniach kulturalnych zrealizowanych w ramach LSR		osoba	0	20000	Badanie ankietowe LGD / corocznie		
Liczba osób korzystających z oferty obiektów kulturalnych wspartych w ramach LSR		osoba	0	4000			
Lp.	Przedsięwzięcie	Wartość przeznaczona na wsparcie przedsięwzięcia	Wskaźniki produktu dla przedsięwzięć				Źródło danych / częstotliwość pomiaru
			Nazwa	J.m.	Wartość		
1	2.1.1 Rozwój działalności lokalnych twórców kultury, w tym zakup strojów i instrumentów służących kultywowaniu lokalnych tradycji kulturowych, historycznych i przyrodniczych	80 000,00	Liczba twórców którzy uzyskali wsparcie	osoba	0	8	Sprawozdania Beneficjentów / Corocznie
2	2.1.2 Cykliczne wydarzenia kulturalne	274 500,00	Liczba cyklicznych wydarzeń kulturalnych	Sztuka	0	13	Sprawozdania Beneficjentów / Corocznie
3	2.1.3 Zajęcia szkoleniowe i warsztatowe w różnych obszarach kultury dla mieszkańców	20 000,00	Liczba uczestników szkoleń i warsztatów	Sztuka	0	30	Sprawozdania Beneficjentów / Corocznie
4	2.2.1 Remont lub wyposażenie obiektów pełniących funkcje społeczno-kulturalne i służące wspieraniu aktywności	200 000,00	Liczba wyremontowanych lub wyposażonych obiektów	Sztuka	0	10	Sprawozdania Beneficjentów / Corocznie
5	2.2.2 Wsparcie inwestycyjne dla obiektów prowadzących i rozpoczynających prowadzenie działalności kulturalnej	1 591 352,50	Liczba wspartych obiektów	Sztuka	0	5	Sprawozdania Beneficjentów / Corocznie
<b>SUMA</b>		<b>2 165 852,50 zł</b>					

Różnicowanie	Mikroprzedsiębiorstwa	Małe projekty	Odnowa wsi
--------------	-----------------------	---------------	------------

## Charakterystyka przedsięwzięć

### **Rekreacja, integracja i rozwój mieszkańców obszaru „LGD – Dorzecze Wisły”:**

1. Promocja obszaru LGD.

Operacje związane z promocją wizerunku obszaru i produktów lokalnych obszaru. Dotacja do jednej operacji nie może być wyższa niż 10 000 zł.

2. Cykliczne wydarzenia rekreacyjne i integracyjne.

Organizacja cyklicznych wydarzeń rekreacyjnych i integracyjnych. Dotacja do jednego wydarzenia nie może być wyższa niż 6 000 zł.

3. Powstanie nowej i wsparcie istniejącej publicznej infrastruktury rekreacyjnej i turystycznej.

Ogólnodostępne place zabaw, obiekty sportowe i rekreacyjne.

4. Powstanie nowych i wsparcie istniejących mikroprzedsiębiorstw usługowych i produkcyjnych lub gospodarstw agroturystycznych.

Operacje polegające na wsparciu powstania nowych mikroprzedsiębiorstw usługowych i produkcyjnych lub gospodarstw agroturystycznych. Dotacja może wynieść do 40 000 zł na 1 operację.

5. Tworzenie i rozwój działalności mikroprzedsiębiorstw usługowych i produkcyjnych.

Operacje polegające na wsparciu rozwoju mikroprzedsiębiorstw usługowych i produkcyjnych. Dotacja może wynieść do 40 000 zł na 1 operację.

### **Wzrost jakości oferty kulturalnej obszaru „LGD – Dorzecze Wisły”:**

1. Rozwój działalności lokalnych twórców kultury, w tym zakup strojów i instrumentów służących kultywowaniu lokalnych tradycji kulturowych, historycznych i przyrodniczych. Operacje, w wyniku których zwiększy się oferta kulturalna obszaru LGD. Dotacja do jednej operacji nie może być wyższa niż 10 000 zł.

2. Cykliczne wydarzenia kulturalne.

Organizacja cyklicznych wydarzeń kulturalnych. Dotacja do jednego wydarzenia nie może być wyższa niż 20 000 zł.

3. Zajęcia szkoleniowe i warsztatowe w różnych obszarach kultury dla mieszkańców.

Operacje, których celem jest stworzenie warunków dla mieszkańców obszaru do udziału w zajęciach szkoleniowych i warsztatowych w obszarze kultury. Dotacja do jednych zajęć nie może być wyższa niż 5 000 zł.

4. Remont lub wyposażenie obiektów pełniących funkcje społeczno-kulturalne i służące wspieraniu aktywności. Dotacja do jednej operacji nie może być wyższa niż 20 000 zł.

5. Wsparcie inwestycyjne dla obiektów prowadzących i rozpoczynających prowadzenie działalności kulturalnej

## 5. Określenie misji LGD

Poprzez wspieranie ogólnodostępnych miejsc integracji mieszkańców oraz inicjatyw i wydarzeń kulturalnych, tworzymy mieszkańcom naszego obszaru dogodne warunki rekreacji i rozwoju.

## 6. Wykazanie spójności specyfiki obszaru z celami LSR

Cel ogólny	Cel szczegółowy	Specyfika obszaru	Spójność
Rekreacja, integracja i rozwój mieszkańców obszaru „LGD – Dorzecze Wisły”	Atrakcyjna dla mieszkańców oferta rekreacyjna obszaru LGD	Mała ilość obiektów i miejsc rekreacji dla mieszkańców	Postawiony cel wynika bezpośrednio ze specyfiki i potrzeb obszaru
		Słabo wyposażone ośrodki kultury	Ze względu na słabe wyposażenie obiektów kultury, dostęp do świadczonych w nich publicznych usług rekreacyjnych jest niewystarczający
	Tworzenie miejsc pracy przez rozwój mikroprzedsiębiorstw i gospodarstw agroturystycznych	Duża ilość zbiorników wodnych i rzek	Zbiorniki wodne i rzeki mogą być podstawą do rozwoju mikroprzedsiębiorstw i powstania nowych gospodarstw agroturystycznych
		Migracja młodych i wykształconych ludzi do dużych miast lub za granicę (mała ilość osób w wieku produkcyjnym)	Możliwość uzyskania dofinansowania do rozpoczęcia prowadzenia działalności gospodarczej lub do jej rozwoju przeciwdziała migracji mieszkańców oraz przyczynia się do powstania nowych miejsc pracy
Wzrost jakości oferty kulturalnej obszaru „LGD – Dorzecze Wisły”	Atrakcyjna dla mieszkańców oferta kulturalna obszaru LGD	Mała liczba inicjatyw podejmowanych przez organizacje pozarządowe	Możliwość uzyskania dofinansowania na inicjatywy podejmowane przez organizacje pozarządowe stwarza możliwość wzrost ich aktywności
		Mała ilość obiektów i miejsc rekreacji dla mieszkańców	Powstanie nowych miejsc i obiektów rekreacyjnych zwiększy atrakcyjność oferty kulturalnej dla mieszkańców oraz stworzy warunki do organizacji nowych wydarzeń kulturalnych
	Rozwój działalności i zwiększenie jakości świadczonych usług w obiektach prowadzących i rozpoczynających prowadzenie działalności kulturalnej	Słabo wyposażone ośrodki kultury	Doposażenie i drobny remont obiektów kultury zwiększ jakość oferty kulturalnej obszaru LGD
		Mała liczba inicjatyw podejmowanych przez organizacje pozarządowe	Poprawa stanu technicznego i wyposażenia obiektów kulturalnych stworzy warunki do podejmowania inicjatyw przez organizacje pozarządowe

## **7. Uzasadnienie podejścia zintegrowanego dla przedsięwzięć planowanych w ramach LSR**

1. Współdziałanie ze sobą wielu elementów jest niezbędne do właściwego funkcjonowania większej całości, a w przypadku Lokalnej Strategii Rozwoju, do prawidłowej realizacji jej zapisów i planowanych w niej przedsięwzięć. Same założenie legislacyjne LGD warunkują już zintegrowane podejście. Wymagane jest bowiem szerokie partnerstwo trójsektorowe: społeczne, publiczne i biznesowe.
2. Przeprowadzając analizę przedsięwzięć należy jednoznacznie stwierdzić, że są one bardzo zintegrowane, wzajemnie się uzupełniają.
3. Projekty, które będą realizowane w ramach niniejszej LSR, dają szansę do partycypowania w nich przedstawicielom każdego z trzech sektorów partnerów LGD.
4. Sfera kultury to miejsce, gdzie stykają się interesy zarówno przedsiębiorców, jak i jednostek samorządu terytorialnego oraz partnerów społecznych. Tak samo jest z obszarem rekreacji, integracji i rozwoju. By funkcjonował on w sposób właściwy, niezbędne jest łączenie różnych form działalności.
5. Przechodząc do tzw. „grupy docelowej”, czyli bezpośrednich beneficjentów realizowanych przedsięwzięć, również mamy do czynienia z zasadą integralności. Można tak stwierdzić biorąc pod uwagę fakt, że będą oni pochodzić z każdego rodzaju partnerstwa.
6. Przedsiębiorcy uzyskując dotacje na rozpoczęcie lub poszerzenie swojej działalności będą wspomagać rozwój rynku pracy i zapobiegać odpływowi kapitału poza obszar LGD. Osoby prywatne i stowarzyszenia podniosą poziom swojego udziału w życiu społecznym, a uzyskiwane przez nich dofinansowanie różnego rodzaju przedsięwzięć będzie szansą do czynnego włączenia się w życie obszaru. Z kolei jednostki samorządowe, dzięki realizowanym przy udziale środków z LEADERA projektom, podniosą jakość świadczonych przez siebie usług.
7. Zintegrowane podejście widoczne jest również w tym, że projekty będą wykorzystywać specyfikę obszaru – czyli będą z nią zintegrowane.
8. Podsumowując, można jednoznacznie wskazać na wysoki stopień podejścia zintegrowanego w planowanych w ramach LSR przedsięwzięciach, ponieważ dotyczy ono każdego etapu ich realizacji.

## **8. Uzasadnienie podejścia innowacyjnego dla przedsięwzięć planowanych w ramach LSR**

Podejście innowacyjne w Lokalnej Strategii Rozwoju LGD można było doskonale zauważyć już w procesie jej tworzenia.

Jako przykład innowacyjności można wskazać również przedsięwzięcia:

- bezpośrednie wsparcie działalności lokalnych twórców kultury,
- wspólna promocja obszaru LGD,
- cykliczne wydarzenia kulturalne ukierunkowane na integrację mieszkańców całego obszaru LGD.

Zaplanowane przedsięwzięcia są uniwersalne dla całego obszaru LGD, co również jest innowacyjne, ponieważ ich jednoczesna realizacja w różnych miejscach wydatnie przyczyni się do rozwoju całego terenu.

## **9. Określenie procedury oceny zgodności operacji z LSR, procedury wyboru operacji przez LGD, procedury odwołania od rozstrzygnięć organu decyzyjnego w sprawie wyboru operacji w ramach działania, o którym mowa w art. 5 ust. 1 pkt 21 ustawy z dnia 7 marca 2007 r. o wspieraniu rozwoju obszarów wiejskich z udziałem środków Europejskiego Funduszu Rolnego na rzecz Rozwoju Obszarów Wiejskich, kryteriów, na podstawie których jest oceniana zgodność operacji z LSR oraz kryteriów wyboru operacji, a także procedury zmiany tych kryteriów**

Tworząc procedury i kryteria wyboru projektów pod uwagę wzięto dwa czynniki:

1. wymagania wyznaczone poprzez właściwe akty prawne,
2. wnioski zgłoszone podczas wypracowywania LSR.

Dzięki temu został nadany odpowiedni kształt kryteriów lokalnych oraz procedur. Takie połączenie daje gwarancję jasnych reguł i – co za tym idzie – odpowiedniego wykorzystania środków.

### **Procedury stanowiące załącznik do niniejszego dokumentu:**

Załącznik nr 3: Procedura oceny zgodności operacji z LSR

Załącznik nr 4: Procedura wyboru operacji przez LGD

Załącznik nr 5: Procedura odwołania od rozstrzygnięć organu decyzyjnego w sprawie wyboru operacji

Załącznik nr 6: Procedura zmiany kryteriów oceny zgodności operacji z LSR

Załącznik nr 7: Procedura zmiany kryteriów wyboru operacji

W sprawach nieuregulowanych w procedurach decydują zapisy w LSR, Regulaminie Rady, Statucie LGD i dokumentach regulujących wdrażanie PROW i Osi 4 Leader. W przypadku braku stosownych zapisów decyduje poprzez głosowanie Rada LGD.

### **Kryteria oceny zgodności operacji z LSR:**

1. Zgodność przynajmniej z jednym celem ogólnych LSR:
  - TAK – 1 pkt.
  - NIE – 0 pkt.
2. Zgodność przynajmniej z jednym celem szczegółowym LSR:
  - TAK – 1 pkt.
  - NIE – 0 pkt.
3. Zgodność przynajmniej z jednym przedsięwzięciem zaplanowanym do realizacji w ramach LSR:
  - TAK – 1 pkt.
  - NIE – 0 pkt.

***Operacja jest zgodna z LSR jeżeli w każdym z kryterium otrzyma 1 pkt., łącznie 3 pkt.***

### **Kryteria wyboru operacji**

***Działanie: Różnicowanie w kierunku działalności nierolniczej – max 20 pkt.***

1. Wpływ realizacji operacji na osiągnięcie celów ogólnych i szczegółowych Lokalnej Strategii Rozwoju:
  - a. operacja zgodna z więcej niż jednym celem ogólnym i szczegółowym i przedsięwzięciem – 3 pkt.
  - b. operacja zgodna tylko z jednym celem ogólnym i szczegółowym i przedsięwzięciem – 1 pkt.
2. Operacja komplementarna uzupełniająca zakres innych operacji realizowanych lub zrealizowanych w ramach przedsięwzięć przewidzianych w LSR:
  - a. operacja jest komplementarna z więcej niż 1 inną operacją realizowaną lub zrealizowaną w ramach przedsięwzięć przewidzianych w LSR – 4 pkt.
  - b. operacja jest komplementarna z 1 inną operacją realizowaną lub zrealizowaną w ramach przedsięwzięć przewidzianych w LSR – 2 pkt.
  - c. operacja nie jest komplementarna z inną operacją realizowaną lub zrealizowaną w ramach przedsięwzięć przewidzianych w LSR – 0 pkt.
3. Miejsce realizacji operacji:
  - a. miejscowość do 500 mieszkańców – 10 pkt.

- b. miejscowość powyżej 500 i nie więcej niż 1000 mieszkańców – 5 pkt.
  - c. miejscowość powyżej 1000 mieszkańców – 3 pkt.
4. Obszar realizacji operacji:
- a. jedna miejscowość – 1 pkt.
  - b. dwie miejscowości – 2 pkt.
  - c. więcej niż dwie miejscowości – 3 pkt.

**Minimalna liczba punktów niezbędna do wyboru operacji: 30%.**

**Kryterium, na podstawie którego ocenia się uzasadnienie realizacji małego projektu w ramach LSR: kryterium nr 1 lub 2**

***Działanie: Tworzenie i rozwój mikroprzedsiębiorstw – max 20 pkt.***

1. Wpływ realizacji operacji na osiągnięcie celów ogólnych i szczegółowych Lokalnej Strategii Rozwoju:
  - a. operacja zgodna z więcej niż jednym celem ogólnym i szczegółowym i przedsięwzięciem – 3 pkt.
  - b. operacja zgodna tylko z jednym celem ogólnym i szczegółowym i przedsięwzięciem – 1 pkt.
2. Operacja komplementarna uzupełniająca zakres innych operacji realizowanych lub zrealizowanych w ramach przedsięwzięć przewidzianych w LSR:
  - a. operacja jest komplementarna z więcej niż 1 inną operacją realizowaną lub zrealizowaną w ramach przedsięwzięć przewidzianych w LSR – 4 pkt.
  - b. operacja jest komplementarna z 1 inną operacją realizowaną lub zrealizowaną w ramach przedsięwzięć przewidzianych w LSR – 2 pkt.
  - c. operacja nie jest komplementarna z inną operacją realizowaną lub zrealizowaną w ramach przedsięwzięć przewidzianych w LSR – 0 pkt.
3. Miejsce realizacji operacji:
  - a. miejscowość do 500 mieszkańców – 10 pkt.
  - b. miejscowość powyżej 500 i nie więcej niż 1000 mieszkańców – 5 pkt.
  - c. miejscowość powyżej 1000 mieszkańców – 3 pkt.
4. Obszar realizacji operacji:
  - a. jedna miejscowość – 1 pkt.
  - b. dwie miejscowości – 2 pkt.
  - c. więcej niż dwie miejscowości – 3 pkt.

**Minimalna liczba punktów niezbędna do wyboru operacji: 30%.**

**Kryterium, na podstawie którego ocenia się uzasadnienie realizacji małego projektu w ramach LSR: kryterium nr 1 lub 2**

***Działanie: Odnowa i rozwój wsi – max 20 pkt.***

1. Wpływ realizacji operacji na osiągnięcie celów ogólnych i szczegółowych Lokalnej Strategii Rozwoju:
  - a. operacja zgodna z więcej niż jednym celem ogólnym i szczegółowym i przedsięwzięciem – 3 pkt.
  - b. operacja zgodna tylko z jednym celem ogólnym i szczegółowym i przedsięwzięciem – 1 pkt.
2. Operacja komplementarna uzupełniająca zakres innych operacji realizowanych lub zrealizowanych w ramach przedsięwzięć przewidzianych w LSR:
  - a. operacja jest komplementarna z więcej niż 1 inną operacją realizowaną lub zrealizowaną w ramach przedsięwzięć przewidzianych w LSR – 4 pkt.
  - b. operacja jest komplementarna z 1 inną operacją realizowaną lub zrealizowaną w ramach przedsięwzięć przewidzianych w LSR – 2 pkt.
  - c. operacja nie jest komplementarna z inną operacją realizowaną lub zrealizowaną w ramach przedsięwzięć przewidzianych w LSR – 0 pkt.
3. Miejsce realizacji operacji:
  - a. miejscowość do 500 mieszkańców – 10 pkt.
  - b. miejscowość powyżej 500 i nie więcej niż 1000 mieszkańców – 5 pkt.
  - c. miejscowość powyżej 1000 mieszkańców – 3 pkt.
4. Obszar realizacji operacji:
  - a. jedna miejscowość – 1 pkt.
  - b. dwie miejscowości – 2 pkt.
  - c. więcej niż dwie miejscowości – 3 pkt.

**Minimalna liczba punktów niezbędna do wyboru operacji: 30%.**

**Kryterium, na podstawie którego ocenia się uzasadnienie realizacji małego projektu w ramach LSR: kryterium nr 1 lub 2**

### ***Działanie: Małe projekty – max 20 pkt.***

Kryteria strategiczne:

Ogłaszając nabór wniosków Zarząd w drodze uchwały może dodatkowo wskazać od 1 do 2 kryteriów strategicznych oceny wniosków. Punkty uzyskane za spełnienie kryteriów strategicznych doliczane są do pozostałych otrzymanych punktów, po spełnieniu kryterium minimum:

1. W ramach operacji zostanie wsparta pierwsza edycja cyklicznego wydarzenia kulturalnego – 10 pkt.
2. W ramach operacji powstanie infrastruktura tworząca nowe możliwości rekreacji na terenie LGD – 10 pkt.

Kryteria oceny:

1. Wpływ realizacji operacji na osiągnięcie celów ogólnych i szczegółowych Lokalnej Strategii Rozwoju:
  - a. operacja zgodna z więcej niż jednym celem ogólnym i szczegółowym i przedsięwzięciem – 3 pkt.
  - b. operacja zgodna tylko z jednym celem ogólnym i szczegółowym i przedsięwzięciem – 1 pkt.
2. Operacja komplementarna uzupełniająca zakres innych operacji realizowanych lub zrealizowanych w ramach przedsięwzięć przewidzianych w LSR:
  - a. operacja jest komplementarna z więcej niż 1 inną operacją realizowaną lub zrealizowaną w ramach przedsięwzięć przewidzianych w LSR – 4 pkt.
  - b. operacja jest komplementarna z 1 inną operacją realizowaną lub zrealizowaną w ramach przedsięwzięć przewidzianych w LSR – 2 pkt.
  - c. operacja nie jest komplementarna z inną operacją realizowaną lub zrealizowaną w ramach przedsięwzięć przewidzianych w LSR – 0 pkt.
3. Miejsce realizacji operacji:
  - a. miejscowość do 500 mieszkańców – 10 pkt.
  - b. miejscowość powyżej 500 i nie więcej niż 1000 mieszkańców – 5 pkt.
  - c. miejscowość powyżej 1000 mieszkańców – 3 pkt.
4. Obszar realizacji operacji:
  - a. jedna miejscowość – 1 pkt.
  - b. dwie miejscowości – 2 pkt.
  - c. więcej niż dwie miejscowości – 3 pkt.

**Minimalna liczba punktów niezbędna do wyboru operacji: 30%.**

**Kryterium, na podstawie którego ocenia się uzasadnienie realizacji małego projektu w ramach LSR: kryterium nr 1 lub 2**

## 10. Określenie budżetu LSR dla każdego roku jej realizacji

Rok	Kategoria kosztu / wydatku	Działania Osi 4 Leader											Razem Oś 4
		4.1/413 Wdrażanie Lokalnych Strategii Rozwoju					4.21 Wdrażanie projektów współpracy			4.31 Funkcjonowanie Lokalnej Grupy Działania			
		Różnicowanie w kierunku działalności nierolniczej	Tworzenie i rozwój mikroprzedsiębiorstw	Odnowa i rozwój wsi	Małe projekty	Razem 4.1/413	Przygotowanie projektów współpracy	Realizacja projektów współpracy	Razem 4.21	Funkcjonowanie LGD (koszty bieżące)	Nabywanie umiejętności i aktywizacja	Razem 4.31	
<b>2008-2009</b>	całkowite	0,00	0,00	0,00	0,00	0,00	0,00	0,00	0,00	97 954,36	32 563,82	130 518,18	<b>130 518,18</b>
	kwalfikowane	0,00	0,00	0,00	0,00	0,00	0,00	0,00	0,00	97 954,36	32 563,82	130 518,18	<b>130 518,18</b>
	do refundacji	0,00	0,00	0,00	0,00	0,00	0,00	0,00	0,00	97 954,36	32 563,82	130 518,18	<b>130 518,18</b>
<b>2010</b>	całkowite	0,00	0,00	2 611 609,33	240 098,26	2 851 707,59	0,00	0,00	0,00	233 906,96	82 938,24	316 845,20	<b>3 168 552,79</b>
	kwalfikowane	0,00	0,00	2 611 609,33	240 098,26	2 851 707,59	0,00	0,00	0,00	233 906,96	82 938,24	316 845,20	<b>3 168 552,79</b>
	do refundacji	0,00	0,00	1 958 707,00	168 068,78	2 126 775,78	0,00	0,00	0,00	233 906,96	82 938,24	316 845,20	<b>2 443 620,98</b>
<b>2011</b>	całkowite	113 456,00	227 281,00	548 756,25	274 739,28	1 164 232,53	17 434,00	0,00	17 434,00	172 198,21	39 373,51	211 571,72	<b>1 393 238,25</b>
	kwalfikowane	113 456,00	227 281,00	548 756,25	274 739,28	1 164 232,53	17 434,00	0,00	17 434,00	172 198,21	39 373,51	211 571,72	<b>1 393 238,25</b>
	do refundacji	56 728,00	113 640,50	439 005,00	192 317,50	801 691,00	17 434,00	0,00	17 434,00	172 198,21	39 373,51	211 571,72	<b>1 030 696,72</b>
<b>2012</b>	całkowite	0,00	171 079,74	1 492 050,62	433 361,21	2 096 491,57	0,00	98 566,00	98 566,00	143 986,01	41 753,51	185 739,52	<b>2 380 797,09</b>
	kwalfikowane	0,00	171 079,74	1 492 050,62	433 361,21	2 096 491,57	0,00	98 566,00	98 566,00	143 986,01	41 753,51	185 739,52	<b>2 380 797,09</b>
	do refundacji	0,00	85 539,87	1 193 640,50	303 352,85	1 582 533,22	0,00	98 566,00	98 566,00	143 986,01	41 753,51	185 739,52	<b>1 866 838,74</b>
<b>2013</b>	całkowite	0,00	0,00	0,00	0,00	0,00	0,00	0,00	0,00	142 341,67	33 753,51	176 095,18	<b>176 095,18</b>
	kwalfikowane	0,00	0,00	0,00	0,00	0,00	0,00	0,00	0,00	142 341,67	33 753,51	176 095,18	<b>176 095,18</b>
	do refundacji	0,00	0,00	0,00	0,00	0,00	0,00	0,00	0,00	142 341,67	33 753,51	176 095,18	<b>176 095,18</b>
<b>2014</b>	całkowite	0,00	0,00	0,00	0,00	0,00	0,00	0,00	0,00	57 232,79	37 417,41	94 650,20	<b>94 650,20</b>
	kwalfikowane	0,00	0,00	0,00	0,00	0,00	0,00	0,00	0,00	57 232,79	37 417,41	94 650,20	<b>94 650,20</b>
	do refundacji	0,00	0,00	0,00	0,00	0,00	0,00	0,00	0,00	57 232,79	37 417,41	94 650,20	<b>94 650,20</b>
<b>2015</b>	całkowite	0,00	0,00	0,00	0,00	0,00	0,00	0,00	0,00	12 380,00	0,00	12 380,00	<b>12 380,00</b>
	kwalfikowane	0,00	0,00	0,00	0,00	0,00	0,00	0,00	0,00	12 380,00	0,00	12 380,00	<b>12 380,00</b>
	do refundacji	0,00	0,00	0,00	0,00	0,00	0,00	0,00	0,00	12 380,00	0,00	12 380,00	<b>12 380,00</b>

2008-2015	całkowite	113 456,00	398 360,74	4 652 416,20	948 198,75	6 112 431,69	17 434,00	98 566,00	116 000,00	860 000,00	267 800,00	1 127 800,00	7 356 231,69
	kwalifikowane	113 456,00	398 360,74	4 652 416,20	948 198,75	6 112 431,69	17 434,00	98 566,00	116 000,00	860 000,00	267 800,00	1 127 800,00	7 356 231,69
	do refundacji	56 728,00	199 180,37	3 591 352,50	663 739,13	4 511 000,00	17 434,00	98 566,00	116 000,00	860 000,00	267 800,00	1 127 800,00	5 754 800,00

## Harmonogram realizacji budżetu LSR

Cel Ogólny	Lp.	Przedsięwzięcie	Maksymalna wartość dotacji przeznaczona na wsparcie jednej operacji w ramach przedsięwzięcia	2009				2010				2011				2012				2013			
				I	II	III	IV	I	II	III	IV	I	II	III	IV	I	II	III	IV	I	II	III	IV
Rekreacja, integracja i rozwój mieszkańców obszaru LGD Dorzecze Wisły	1	Promocja obszaru LGD	10 000 zł.						x					x			x						
	2	Cykliczne wydarzenia rekreacyjne i integracyjne	6 000 zł.						x					x			x						
	3	Powstanie nowej i wsparcie istniejącej publicznej infrastruktury rekreacyjnej i turystycznej	500 000 zł.						x						x		x						
	4	Powstanie nowych i wsparcie istniejących przedsiębiorstw usługowych i produkcyjnych	40 000 zł.							x			x										
	5	Tworzenie i rozwój działalności mikroprzedsiębiorstw usługowych i produkcyjnych	40 000 zł.								x		x					x					
Wzrost jakości oferty kulturalnej obszaru LGD Dorzecze Wisły	1	Rozwój działalności lokalnych twórców kultury, w tym zakup strojów i instrumentów służących kultywowaniu lokalnych tradycji kulturowych, historycznych i przyrodniczych	10 000 zł.						x					x			x						
	2	Cykliczne wydarzenia kulturalne	20 000 zł.						x					x			x						
	3	Zajęcia szkoleniowe i warsztatowe w różnych obszarach kultury dla mieszkańców	5 000 zł.						x					x			x						
	4	Remont lub wyposażenie obiektów pełniących funkcje społeczno-kulturalne i służące wspieraniu aktywności	20 000 zł.															x					
	5	Wsparcie inwestycyjne dla obiektów prowadzących i rozpoczynających prowadzenie działalności kulturalnej	500 000 zł.						x						x			x					
Różnicowanie w kierunku działalności nierolniczej			Tworzenie i rozwój mikroprzedsiębiorstw				Małe projekty				Odnowa i rozwój wsi												

### Limity środków dla działań Osi 4 - Leader

Działanie	Limit środków	2009	2010	2011-2015
<b>Działanie 4.1. Wdrażanie lokalnych strategii rozwoju</b>	<b>4 511 000 zł.</b>	<b>0</b>	<b>2 126 775,78</b>	<b>2 384 224,22</b>
„Różnicowania w kierunku działalności nierolniczej”	56 728,00 zł.	0	0	56 728,00
„Tworzenie i rozwój mikroprzedsiębiorstw”	199 180,37 zł.	0	0	199 180,37
„Małe projekty”	663 739,13 zł.	0	168 068,78	495 670,35
„Odnowa i rozwój wsi”	3 591 352,50 zł.	0	1 958 707,00	1 632 645,50
<b>Działanie 4.2. Wdrażanie projektów współpracy</b>	<b>116 000 zł.</b>	<b>0</b>	<b>0,00</b>	<b>116 000,00</b>
<b>Działanie 4.3. Funkcjonowanie Lokalnej Grupy Działania, nabywanie umiejętności i aktywizacja</b>	<b>1 127 800 zł.</b>	<b>130 518,18</b>	<b>316 845,20</b>	<b>680 436,62</b>

<b>SUMA LSR</b>	<b>5 754 800,00</b>	<b>130 518,18</b>	<b>2 443 620,98</b>	<b>3 180 660,84</b>
-----------------	---------------------	-------------------	---------------------	---------------------

Różnicowanie w kierunku działalności nierolniczej	Tworzenie i rozwój mikroprzedsiębiorstw	Małe projekty	Odnowa i rozwój wsi
---	---	---------------	---------------------

## 11. Opis procesu przygotowania i konsultowania LSR

### Elementy procesu przygotowania i konsultacji LSR:

1. Powołanie Koordynatora ds. LSR – Prezes Zarządu
2. Funkcja Koordynatora Gminnego LSR
3. Zespół Koordynujący LSR
4. Punkt kontaktowy i informacyjno-konsultacyjny w każdej gminie
5. Otwarte spotkanie konsultacyjne w każdej gminie
6. Badanie ankietowe poprzez indywidualny wywiad w miejscowości – siedzibie gminy
7. Warsztaty z liderami obszarów priorytetowych
8. Warsztaty z młodzieżą
9. Konferencja konsultacyjno-podsumowująca
10. Prezentacja na Walnym Zebraniu Członków

Przebieg procesu tworzenia Lokalnej Strategii Rozwoju dla LGD to bardzo mocna strona tego dokumentu. Został on zrealizowany w sposób, by jak największy udział w nim miała społeczność lokalna. Bardzo duża liczba i różnorodność działań, jakie zostały przeprowadzone pozwoliły na wszechstronną analizę terenu LGD. Zaproponowane rozwiązania mające zmierzać do rozwoju tego obszaru zostały, dzięki tak przygotowanemu i przeprowadzonemu procesowi tworzenia LSR określone w sposób jednoznaczny, konkretny i mierzalny.

Lokalna Strategia Rozwoju jest dokumentem, którego zapisy pochodzą „od” i są „dla” mieszkańców. W całym okresie, jaki obejmował proces tworzenia LSR, członkowie LGD mieli dostęp do wszystkich informacji i tworzonych rozwiązań. Powstała baza adresów e-mail, by każdy chętny miał okazję zapoznać się z poszczególnymi etapami tworzenia LSR, a także zgłaszać na bieżąco swoje sugestie i przemyślenia.

W całym procesie tworzenia LSR starano się uzyskać jak najszerszy udział społeczny. Przeprowadzono badania ankietowe, warsztaty, spotkania, konsultacje. Pytano o zdanie młodszych i starszych. Wszystko to sprawiło, że powstały dokument odzwierciedla aktualne potrzeby i oczekiwania mieszkańców.

Często w pracy wykorzystywano takie metody, które dają szansę do aktywizacji uczestników. Były to „mapy myśli”, „burze mózgów”, dyskusje wielokrotne. Wypracowane w ten sposób rozwiązania są bowiem najcenniejsze w procesie tworzenia dokumentów strategicznych.

W sumie w procesie tworzenia LSR zrealizowano:

- 6 spotkań informacyjnych w gminach należących do LGD,
- ankietę na próbie wynoszącej 310 mieszkańców (nie mniej niż 0,5% w każdej gminie) obszaru LGD,
- 2 warsztaty z młodzieżą,
- 3 warsztaty z przedstawicielami „obszarów priorytetowych”,
- 4 posiedzenia Zespołu Koordynującego tworzenie LSR,
- Konferencję Konsultacyjno-Podsumowującą proces tworzenia LSR,
- ankiety na spotkaniach warsztatowych.

W procesie aktualizacji LSR zrealizowano

- 3 spotkania informacyjne
- Ankietę we wszystkich gminach członkowskich
- 2 posiedzenia konsultacyjno - podsumowujące

Łącznie we wszystkich działaniach związanych z opracowaniem LSR wzięło udział ponad 400 osób. W procesie aktualizacji udział wzięło ok. 100 osób. Listy obecności ze spotkań oraz inne dokumenty potwierdzające ten fakt znajdują się w biurze LGD.

## 12. Opis procesu wdrażania i aktualizacji LSR

### Proces wdrażania LSR

Lp.	Etap wdrażania LSR	2009				2010				2011				2012				2013-2015				
		I	II	III	IV	I	II	III	IV	I	II	III	IV	I	II	III	IV	I	II	III	IV	
1	Złożenie dokumentów na konkurs Zarządu Województwa Świętokrzyskiego dla LGD	x																				
2	Uruchomienie na WWW LGD zakładki dotyczącej tylko LSR oraz umieszczanie tam aktualnych informacji z wdrażania, uruchomienie opcji newslettera wysyłającego aktualności do wszystkich zapisanych na liście dystrybucyjnej	x	x	x	x	x	x	x	x	x	x	x	x	x	x	x	x	x	x	x	x	x
3	Przesłanie LSR do członków LGD		x																			
4	Opracowanie i wydanie ulotki jako wyciągu z LSR (zawierającej m.in. najważniejsze informacje dotyczące przedsięwzięć, na które będzie można uzyskać dofinansowanie, oraz planowane terminy ogłaszania naborów) i jej dystrybucja wśród mieszkańców					x				x				x						x		
5	Sporządzanie i dystrybucja poprzez media raportów z wdrażania i planów na najbliższy rok					x				x				x						x		
6	Prowadzenie punktu informacyjnego w biurze LGD	x	x	x	x	x	x	x	x	x	x	x	x	x	x	x	x	x	x	x	x	x
7	Tablice informacyjne w budynku każdego Urzędu Gminy	x	x	x	x	x	x	x	x	x	x	x	x	x	x	x	x	x	x	x	x	x
8	Prowadzenie bazy potencjalnych beneficjentów zainteresowanych konkretnymi przedsięwzięciami – w przypadku określenia daty ogłoszenia konkursu do zainteresowanych beneficjentów będzie przekazywana (w formie uzgodnionej z beneficjentem) informacja na ten temat	x	x	x	x	x	x	x	x	x	x	x	x	x	x	x	x	x	x	x	x	x
9	Koordinator ds. LSR w każdym Urzędzie Gminy – osoba, której wójt lub burmistrz powierzą obowiązki związane z udzielaniem informacji na temat aktualności związanych z LSR; osoba ta będzie regularnie otrzymywać informacje z biura LGD					x	x	x	x	x	x	x	x	x	x	x	x	x	x	x	x	x
10	Zatwierdzenie aktualizacji LSR przez Zarząd				x				x					x					x			

## Proces aktualizacji LSR

Z wnioskiem do Zarządu LGD o aktualizację LSR może wystąpić:

1. Rada LGD,
2. Komisja Rewizyjna LGD,
3. Zarząd z własnej inicjatywy,
4. grupa członków licząca powyżej 10% wszystkich członków LGD.

Lp.	Zakres aktualizacji LSR / zmiana	Proces niezbędnych konsultacji aktualizacji LSR	Organ wprowadzający aktualizację
1	Struktura Rady LGD, skład, kwalifikacje i doświadczenia członków Rady, Regulamin Rady	Wnioskodawca ma obowiązek uzyskać pozytywną opinię Zarządu LGD. Co najmniej na 14 dni przed walnym Zebraniem Członków LGD informacja o propozycji zmiany musi zostać umieszczona na WWW LGD	Walne Zebranie Członków LGD i Zarząd
2	Procedura oceny zgodności operacji z LSR i wyboru operacji	Wnioskodawca ma obowiązek uzyskać pozytywną opinię Zarządu LGD. Co najmniej na 14 dni przed walnym Zebraniem Członków LGD informacja o propozycji zmiany musi zostać umieszczona na WWW LGD	Walne Zebranie Członków LGD i Zarząd
3	Kryteria oceny zgodności operacji z LSR, kryteria oceny operacji	Wnioskodawca ma obowiązek uzyskać pozytywną opinię Zarządu LGD. Co najmniej na 14 dni przed walnym Zebraniem Członków LGD informacja o propozycji zmiany musi zostać umieszczona na WWW LGD	Walne Zebranie Członków LGD i Zarząd
4	Cele ogólne, cele szczegółowe	Wnioskodawca ma obowiązek przeprowadzić proces konsultacji polegający na zorganizowaniu warsztatów z osobami i podmiotami potencjalnie zainteresowanymi uzyskaniem wsparcia w ramach istniejących celów, osobami i podmiotami zainteresowanymi uzyskaniem wsparcia w ramach proponowanych celów, a po przedstawieniu wyników z warsztatów musi uzyskać pozytywną opinię Zarządu LGD. Co najmniej na 14 dni przed walnym Zebraniem Członków LGD informacja o propozycji zmiany musi zostać umieszczona na WWW LGD	Walne Zebranie Członków LGD i Zarząd
5	Przedsięwzięcia, kwoty przeznaczone na każde przedsięwzięcie, wskaźnik produktu, rezultat i oddziaływanie, wskaźniki osiągnięcia celów	Wnioskodawca ma obowiązek przeprowadzić proces konsultacji polegający na zorganizowaniu warsztatów z osobami i podmiotami potencjalnie zainteresowanymi uzyskaniem wsparcia w ramach istniejących przedsięwzięć, osobami i podmiotami zainteresowanymi uzyskaniem wsparcia w ramach proponowanych przedsięwzięć, a po przedstawieniu wyników z warsztatów musi uzyskać pozytywną opinię Zarządu LGD. Co najmniej na 14 dni przed walnym Zebraniem Członków LGD informacja o propozycji zmiany musi zostać umieszczona na WWW LGD	Walne Zebranie Członków LGD i Zarząd
6	Harmonogram wdrażania przedsięwzięć, proces wdrażania i aktualizacji LSR, zasady i sposoby ewaluacji własnej	Wnioskodawca ma obowiązek uzyskać pozytywną opinię Zarządu LGD. Co najmniej na 14 dni przed walnym Zebraniem Członków LGD informacja o propozycji zmiany musi zostać umieszczona na WWW LGD	Walne Zebranie Członków LGD i Zarząd
7	Inne elementy LSR	Wnioskodawca ma obowiązek uzyskać pozytywną opinię Zarządu LGD. Co najmniej na 14 dni przed walnym Zebraniem Członków LGD informacja o propozycji zmiany musi zostać umieszczona na WWW LGD	Walne Zebranie Członków LGD i Zarząd

### **13. Zasady i sposób dokonywania oceny (ewaluacji) własnej**

Zespół ds. monitoringu i ewaluacji stanowi Zarząd Stowarzyszenia. Ewaluacja pozwoli na dostosowanie założeń Strategii do zmieniających się warunków mających wpływ na zdezaktualizowanie założeń dokumentu.

Ewaluacja własna dotyczyć będzie:

- procesu wdrażania LSR,
- osiąganych wskaźników realizacji celów LSR,
- obowiązujących procedur,
- funkcjonowania organów LGD i Biura Zarządu.

Wraz z zaproszeniem na każde posiedzenie Zespołu, Prezes Zarządu przesyła informację prezentującą:

1. aktualny stopień realizacji celów określonych przez LGD do osiągnięcia przez realizację LSR,
2. planowane przedsięwzięcia mające doprowadzić do osiągnięcia celów określonych w LSR,
3. sposób realizacji wniosków wynikających z informacji uzyskanych w trakcie dokonywania ewaluacji własnej podczas ostatniego posiedzenia Zespołu,
4. wyniki ankiet przeprowadzonych przez Biuro Zarządu LGD wśród beneficjentów i potencjalnych beneficjentów LSR.

### **14. Określenie powiązań LSR z innymi dokumentami planistycznymi związanymi z obszarem objętym tym LSR**

LSR nie jest jedynym dokumentem określającym sposoby rozwoju opisywanego obszaru. Istnieje wiele innych organizacji i instytucji, które tworzą dokumenty o charakterze strategicznym. Zadaniem LSR jest uwzględnienie tych programów, niejako wpisanie się w nie, zgodnie z zasadą komplementarności. Wtedy działania realizowane na tym terenie będą odpowiednio wzmocnione i bardziej efektywne.

Powiązanie LSR z najważniejszymi dokumentami planistycznymi obejmującymi obszar LSR:

1. „Strategia Rozwoju Województwa Świętokrzyskiego do roku 2020”

- a) Cel 1 „Przyspieszenie rozwoju bazy ekonomicznej i wzrostu innowacyjności województwa”, Priorytet 3 „Kształtowanie specjalizacji regionalnej w gospodarce”, Punkt 2 „Wspieranie rozwoju specyficznych dla regionu sektorów gospodarki, w szczególności działających w oparciu o wykorzystanie zasobów naturalnych województwa”, Cel 2 „Rozwój zasobów ludzkich”, Priorytet 4 „Aktywna polityka rynku pracy”, Punkt 5 „Wspieranie przedsiębiorczości...”.
  - b) Cel 3 „Ochrona i racjonalne wykorzystanie zasobów przyrody i dóbr kultury”, Priorytet 1 „Tworzenie warunków zrównoważonego rozwoju i prawidłowego funkcjonowania systemów ekologicznych”, Punkty: 1, 2, 3, 5, 7, 10, 11, Priorytet 2 „Ochrona i udostępnienie dziedzictwa kulturowego”, Punkt 3 „Zwiększanie roli zabytków w roli turystyki i przedsiębiorczości”, Priorytet 3 „Tworzenie warunków rozwoju turystyki, sportu i rekreacji”, Punkty: 1, 2, 4, 5, 6.
  - c) Cel 4 „Wzmocnienie potencjału instytucjonalnego województwa”, Priorytet 5 „Marketing Regionalny”, Punkt 1 „Kształtowanie atrakcyjnego wizerunku regionu i kreowanie marki regionalnej”.
  - d) Cel 6 „Aktywizacja rolnictwa i wielofunkcyjny rozwój obszarów wiejskich”.
- 2. „Plan Zagospodarowania Przestrzennego Województwa Świętokrzyskiego”**
- a) Cel Warunkujący 2 „Efektywne wykorzystanie miejscowych potencjałów rozwoju”.
  - b) Cel Warunkujący 4 „Aktywna ochrona wartości i racjonalne wykorzystanie zasobów środowiska przyrodniczego przy zachowaniu zasady zrównoważonego rozwoju i bezpieczeństwa ekologicznego województwa”.

### **3. Strategia Zrównoważonego Rozwoju Powiatu Staszowskiego na lata 2000-2015**

- a) Cel generalny: Tworzenie optymalnych warunków zrównoważonego rozwoju gospodarczego i społecznego powiatu.
- b) Cel warunkujący 1: wyzwolenie inicjatyw przedsiębiorczości jako podstaw stabilizacji i rozwoju gospodarczego oraz przeciwdziałanie bezrobociu.
- c) Cel warunkujący 4: ochrona i racjonalne wykorzystanie zasobów przyrody, rozwój turystyki i rekreacji.
- d) Cel warunkujący 7: potrzeba kreowania pozytywnego wizerunku powiatu.

### **4. Strategia Rozwoju Powiatu Buskiego na lata 2007-2013**

- a) Cel strategiczny 3: Ochrona i racjonalne wykorzystanie zasobów przyrody i dóbr kultury; Priorytet 3: Tworzenie warunków rozwoju turystyki, sportu i rekreacji.

- b) Cel strategiczny 6: Aktywizacja rolnictwa i wielofunkcyjny rozwój obszarów wiejskich; Priorytet 1: Wielofunkcyjny rozwój obszarów wiejskich umożliwiający przechodzenie ludności wiejskiej do zawodów pozarolniczych.

Zapisy LSR są także zgodne z dokumentami strategicznymi poszczególnych gmin, na terenie których będzie wdrażana LSR – wymienić tu można gminne strategie rozwoju, plany rozwoju lokalnego czy wieloletnie plany inwestycyjne. Lokalna Strategia Rozwoju dzięki tej zgodności przyczyni się nie tylko do rozwoju obszaru nią objętego, ale również do rozwoju całego regionu. Stanie się tak, dzięki zjawisku korelacji kierunków określonych w LSR z kierunkami opisywanymi w innych dokumentach planistycznych.

## **15. Wskazanie planowanych działań, przedsięwzięć lub operacji realizowanych przez LGD w ramach innych programów wdrażanych na obszarze objętym LSR**

Działania planowane do realizacji przez LGD na obszarze objętym LSR:

1. koordynacja, wspieranie i kreowanie działań kulturalnych, rekreacyjnych i promocyjnych,
2. programy szkoleniowo-integracyjne dla mieszkańców obszaru LGD.

W celu zabezpieczenia się przed podwójnym finansowaniem działań i nakładaniem się pomocy zostaną wdrożone następujące zasady:

1. do koordynacji projektów, na które LGD uzyska dofinansowanie i pracy przy nich, będą zatrudniane osoby, których wynagrodzenie nie jest pokrywane ze środków przeznaczonych na Wdrażanie LSR,
2. do każdego realizowanego projektu zostaną utworzone oddzielne konta bankowe,
3. za wdrażanie LSR odpowiadać będzie Koordynator ds. LSR,
4. osoby pracujące przy wdrażaniu LSR będą miały w swoich zakresach obowiązków jasno określone zadania do realizacji.

## **16. Przewidywany wpływ realizacji LSR na rozwój regionu i obszarów wiejskich**

### **Realizacja LSR w perspektywie do roku 2015 przyczyni się do:**

- powstania 2 nowych miejsc pracy,
- wsparcie inwestycyjne dla 5 obiektów prowadzących i rozpoczynających prowadzenie działalności kulturalnej
- organizacji 12 cyklicznych wydarzeń kulturalnych, rekreacyjnych lub integracyjnych,
- rozwoju 2 działalności gospodarczej,
- powstania 20 obiektów rekreacyjnych.

### **Dzięki osiągnięciu założonych wskaźników:**

- wzrośnie jakość życia mieszkańców,
- mieszkańcy będą mieli ułatwiony dostęp do dobrych jakościowo wydarzeń kulturalnych,
- znacząco zwiększy się ilość i jakość obiektów rekreacyjnych,
- nastąpi wzrost integracji społecznej i aktywności mieszkańców.

Z efektów projektu skorzysta ponad 3 700 osób.

## **17. Informacje o dołączonych do LSR załącznikach**

1. Zestawienie członków LGD
2. Skład organu decyzyjnego – Rady LGD
3. Procedura oceny zgodności operacji z LSR
4. Procedura wyboru operacji przez LGD
5. Procedura odwołania od rozstrzygnięć organu decyzyjnego – Rady LGD
6. Procedura zmiany kryteriów zgodności operacji z LSR
7. Procedura zmiany kryteriów wyboru operacji

Załącznik nr 1

**Zestawienie Członków „LGD – Dorzecze Wisły”**

Lp.	Imię i Nazwisko / Nazwa	Reprezentowany sektor	Rodzaj prowadzonej działalności	Funkcja w LGD
1	Gmina Oleśnica – reprezentowana przez Beatę Brykowską	publiczny	JST	Sekretarz Rady
2	Gmina Lubnice – reprezentowana przez Leszka Ziółka	publiczny	JST	Członek Zarządu
3	Miasto i Gmina Połaniec – reprezentowana przez Anetę Matusiewicz	publiczny	JST	Prezes Zarządu
4	Gmina Rytwiany – reprezentowana przez Ewę Maciejską	publiczny	JST	Członek Zarządu
5	Maria Strojwąg	społeczny	Osoba fizyczna	Członek LGD
6	Andrzej Zięba	społeczny	Osoba fizyczna	Wiceprezes Zarządu
7	Spółdzielnia Kótek Rolniczych w Tuczępach – reprezentowana przez Kazimierza Pałka	gospodarczy	usługi	Członek Rady
8	Andrzej Forkasiewicz	społeczny	Osoba fizyczna	Członek LGD
9	Mariusz Ratusznik	społeczny	Osoba fizyczna	Wiceprezes Zarządu
10	Katarzyna Pałys	społeczny	Osoba fizyczna	Członek Komisji Rewizyjnej
11	Małgorzata Ptak	społeczny	Osoba fizyczna	Członek Komisji Rewizyjnej
12	Agnieszka Gajda	społeczny	Osoba fizyczna	Skarbnik Zarządu
13	Zofia Dziedzic-Woś	społeczny	Osoba fizyczna	Członek LGD
14	Władysława Marzec	społeczny	Osoba fizyczna	Członek LGD
15	Józef Cichoń	społeczny	Osoba fizyczna	Członek LGD
16	Eugeniusz Grzybowski	społeczny	Osoba fizyczna	Członek LGD
17	Teresa Wiącek	społeczny	Osoba fizyczna	Członek LGD
18	Joanna Kwiatkowska	społeczny	Osoba fizyczna	Członek Zarządu
19	Tadeusz Kowenia	społeczny	Osoba fizyczna	Członek LGD
20	Rafał Trąd	społeczny	Osoba fizyczna	Członek LGD
21	Stanisław Pawlak	społeczny	Osoba fizyczna	Członek LGD
22	Zbigniew Rodenko	społeczny	Osoba fizyczna	Członek Komisji Rewizyjnej
23	Miasto i Gmina Osiek – reprezentowana przez Burmistrza Włodzimierza Wawrzkiwicza	publiczny	JST	Członek Rady
24	Katarzyna Stępień	społeczny	Osoba fizyczna	Członek Rady
25	Magdalena Marynowska	społeczny	Osoba fizyczna	Członek LGD
26	Andrzej Wawrzyniec	społeczny	Osoba fizyczna	Członek Rady
27	Leszek Juda	społeczny	Osoba fizyczna	Członek Rady
28	Przedsiębiorstwo ubezpieczeniowe – reprezentowane przez Jerzego Karwasińskiego	gospodarczy	usługi	Członek Rady
29	Anna Grajko	społeczny	Osoba fizyczna	Wiceprzewodniczący Rady
30	Adam Rodak	społeczny	Osoba fizyczna	Członek LGD
31	Firma Handlowo Usługowa „WORDIX” Robert Wyrazik – reprezentowana przez Roberta Wyrazika	gospodarczy	usługi	Członek LGD
32	Grzegorz Forkasiewicz	społeczny	Osoba fizyczna	Członek Rady
33	Marek Sadowski PHU Marek – reprezentowany przez Marek Sadowski	gospodarczy	usługi	Członek Rady
34	Jacek Tarnowski	społeczny	Osoba fizyczna	Przewodniczący Rady
35	Gmina Tuczępy – reprezentowana przez Stanisławę Stolarską	publiczny	JST	Członek Rady
36	Marcin Spychała	społeczny	Osoba fizyczna	Członek LGD
37	Marcin Kaczmarczyk	społeczny	Osoba fizyczna	Członek LGD
38	Mariusz Bolon	społeczny	Osoba fizyczna	Członek LGD
39	Wioletta Gaj	społeczny	Osoba fizyczna	Członek LGD
40	Anna Kaniszewska	społeczny	Osoba fizyczna	Członek LGD
41	Monika Majcherska	społeczny	Osoba fizyczna	Członek LGD

Załącznik nr 2

**Skład organu decyzyjnego „LGD – Dorzecze Wisły”**

<b>Lp .</b>	<b>Imię i Nazwisko</b>	<b>Podmiot delegujący</b>	<b>Reprezentowana gmina</b>	<b>Reprezentowany sektor</b>
1	<i>Jacek Tarnowski</i>	Jacek Tarnowski	Połaniec	społeczny
2	<i>Andrzej Wawrzyniec</i>	Andrzej Wawrzyniec	Połaniec	społeczny
3	<i>Anna Grajko</i>	Anna Grajko	Łubnice	społeczny
4	<i>Jerzy Karwasiński</i>	Jerzy Karwasiński - Pośrednictwo Ubezpieczeniowe	Łubnice	gospodarczy
5	<i>Leszek Juda</i>	Leszek Juda	Oleśnica	społeczny
6	<i>Beata Brykowska</i>	Gmina Oleśnica	Oleśnica	publiczny
7	<i>Grzegorz Forkasiewicz</i>	Grzegorz Forkasiewicz	Rytwiany	społeczny
8	<i>Marek Sadowski</i>	Marek Sadowski PHU MAREK	Rytwiany	gospodarczy
9	<i>Włodzimierz Wawrzkiwicz</i>	Miasto i Gmina Osiek	Osiek	publiczny
10	<i>Katarzyna Stępień</i>	Katarzyna Stępień	Osiek	społeczny
11	<i>Stanisława Stolarska</i>	Gmina Tuczępy	Tuczępy	publiczny
12	<i>Kazimierz Pałka</i>	Spółdzielnia Kółek Rolniczych w Tuczępach	Tuczępy	gospodarczy

*Załącznik nr 3*

## **Procedury oceny zgodności operacji z LSR i oceny operacji wg lokalnych kryteriów wyboru**

### **§ 1**

Użyte sformułowania i skróty w niniejszej uchwale oznaczają:

LGD – Lokalna Grupa Działania - Dorzecze Wisły

Rada – Rada Lokalnej Grupy Działania – Dorzecze Wisły

Regulamin – Regulamin Rady Lokalnej Grupy Działania – Dorzecze Wisły

Prezes Zarządu – Prezes Zarządu Lokalnej Grupy Działania – Dorzecze Wisły

Zarząd – Zarząd Lokalnej Grupy Działania – Dorzecze Wisły

Posiedzenie – Posiedzenie Rady Lokalnej Grupy Działania – Dorzecze Wisły

Statut – Statut Lokalnej Grupy Działania – Dorzecze Wisły

Dyrektor Biura – Dyrektor Biura Lokalnej Grupy Działania – Dorzecze Wisły

Ustawa – Ustawa z dnia 7 marca 2007 r. o wspieraniu rozwoju obszarów wiejskich z udziałem środków Europejskiego Funduszu Rolnego na rzecz Rozwoju Obszarów Wiejskich

PROW – Program Rozwoju Obszarów Wiejskich na lata 2007 – 2013

Instytucja Wdrażająca – instytucje wymienione w art. 6 ust. 1 pkt. 2 i 3 Ustawy

### **§ 2**

Rada LGD dokonuje oceny zgodności operacji z Lokalną Strategią Rozwoju i oceny operacji wg lokalnych kryteriów wyboru zgodnie z zasadami określonymi w niniejszej procedurze i obowiązującymi przepisami prawa, w terminie 21 dni od dnia, w którym upłynął termin do składania wniosków o przyznanie pomocy.

### **§ 3**

1. Członkowie Rady przystępujący do procedury zobowiązani są złożyć swój podpis na oświadczeniu o bezstronności zgodnie ze wzorem zatwierdzonym przez Zarząd LGD, dla każdej operacji zgłoszonej do konkursu.
2. Rada, podejmuje uchwałę o wykluczeniu z udziału w dyskusji i głosowaniu nad daną operacją członków Rady, którzy nie podpisali oświadczenia o bezstronności dla danej operacji.
3. Po głosowaniu w sprawie wykluczenia przygotowywana jest lista biorących udział w głosowaniu przy podejmowaniu decyzji o dofinansowaniu poszczególnych operacji.
4. Nazwiska członków Rady, którzy uchwałą Rady zostali wykluczeni z procedury oceny danej operacji umieszcza się na osobnej liście z dopiskiem przy każdym z nazwisk: „wykluczony z głosowania”, co wskazane osoby potwierdzają własnym podpisem.

5. Członkowie Rady, którzy pozostają bezstronni, podpisują się na liście, o której jest mowa w ust. 3.
6. Lista bezstronnych członków Rady LGD mogących wziąć udział w dyskusji i głosowaniu sporządzana jest według wzoru zatwierdzonego przez Zarząd.

#### § 4

Z list bezstronnych członków Rady LGD oraz z listy pracowników lub ekspertów zaproponowanej przez Prezesa Zarządu, dla każdej operacji wybierany jest Referent, którego zadaniem jest przygotowanie streszczenia operacji zgodnie ze wzorem zatwierdzonym przez Zarząd LGD – Kartą informacyjną – oraz zreferowanie operacji przed głosowaniem nad stwierdzeniem zgodności operacji z Lokalną Strategią Rozwoju (LSR)

#### § 5

Bezstronni członkowie Rady LGD mają prawo do wglądu w biurze LGD do każdego złożonego wniosku od pierwszego dnia Posiedzenia Rady LGD, na którym są rozpatrywane dane operacji do dnia przyjęcia przez Radę ostatecznej listy operacji ocenionych.

#### § 6

1. Rada spośród siebie na pierwszym spotkaniu, prowadzonym w ramach niniejszej Procedury, podejmując stosowną uchwałę, wybiera osoby, które referować będą poszczególne wnioski.
2. Członkowie Rady wybrani do referowania poszczególnych wniosków przygotowują streszczenia operacji zgodnie ze wzorem określonym przez Zarząd.
3. Członkowie Rady, o których mowa w ust. 1, muszą pozostawać bezstronni wobec wniosków, których zreferowanie pozostanie im powierzone.

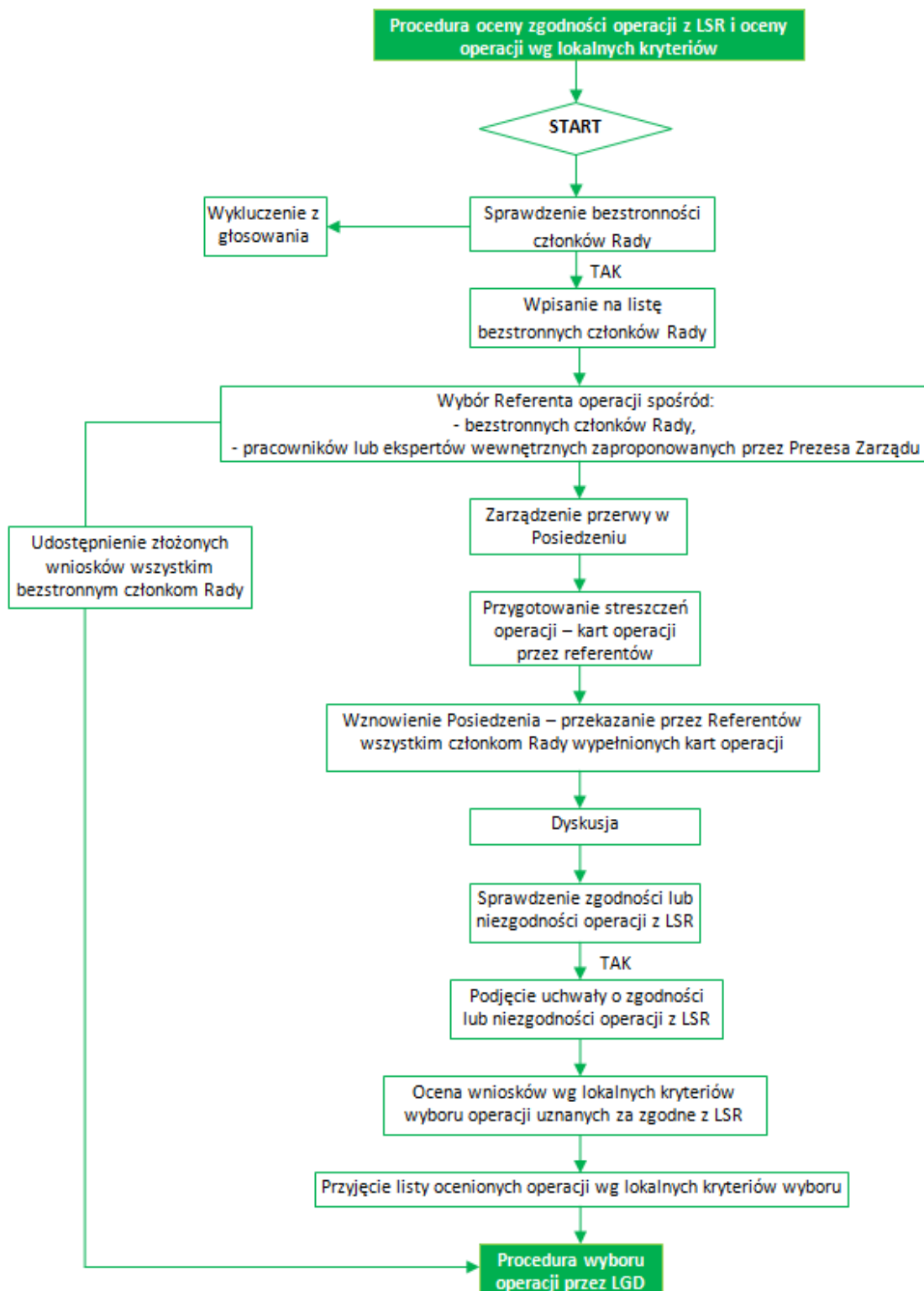
#### § 7

1. Poszczególne wnioski rozpatrywane są w oddzielnych dyskusjach, których przebieg określa Regulamin.
2. Moderatorem dyskusji musi być osoba bezstronna wobec rozpatrywanego wniosku.
3. Dyskusje, o których mowa w ust. 1, rozpoczynają się od zreferowania wniosku przez Członka Rady, o którym mowa w § 6, a następnie przez eksperta zewnętrznego albo pracownika biura, o którym mowa w § 4, którzy przedstawiają swoje stanowisko na temat danej operacji.

## § 8

1. Po zamknięciu dyskusji Rada przechodzi do głosowania nad zgodnością operacji z LSR. Operacjom uznanym za zgodne z lokalną strategią rozwoju każdy z członków Rady indywidualnie przydziela punkty, zgodnie z Kryteriami wyboru operacji obowiązujących dla danej kategorii Działania.
2. Ocena zgodności operacji z LSR oraz ocena wniosku według lokalnych kryteriów wyboru operacji dokonywana jest:
  - a) na podstawie kart ocen, których wzory zatwierdza Zarząd,
  - b) zgodnie z przyjętymi kryteriami, które zostały określone w Lokalnej Strategii Rozwoju na lata 2009-2015 dla Lokalnej Grupy Działania – Dorzecze Wisły.
3. Za ocenę według kryteriów wyboru operacji przyjmuje się średnią liczbę punktów otrzymanych z oceny przeprowadzonej przez członków Rady biorących udział w głosowaniu.
4. Na podstawie wyników oceny, o której mowa w ust. 3, Przewodniczący tworzy listę operacji ocenionych, ustalając ich kolejność według liczby uzyskanych punktów, zatwierdzaną uchwałą Rady, której wzór zatwierdza Zarząd.
5. W terminie nie dłuższym niż 21 dni od dnia, w którym upłynął termin składania wniosków, LGD przekazuje wnioskodawcom listę operacji ocenionych, w o której mowa w ust. 4, wraz z wszystkimi wymaganymi przepisami prawa informacjami, w szczególności:
  - a) informacją o zgodności operacji z LSR albo jej niezgodności wskazując przyczyny niezgodności,
  - b) liczbie uzyskanych punktów w ramach tej oceny lub miejscu na liście ocenionych operacji,
  - c) możliwości złożenia odwołania od wyniku oceny zgodnie z odpowiednią procedurą.

## Schemat graficzny procedury oceny zgodności operacji z LSR i oceny operacji wg lokalnych kryteriów wyboru



Schemat tabelaryczny procedury oceny zgodności operacji z LSR  
i oceny operacji wg lokalnych kryteriów wyboru

<b>Czynność</b>	<b>Osoba odpowiedzialna</b>	<b>Używane dokumenty</b>	<b>Adresat/II strona czynności</b>
Sprawdzenie bezstronności Rady w podejmowaniu decyzji	Przewodniczący Rady/Prezes Zarządu	Oświadczenie o bezstronności	
Wykluczenie z głosowania	Przewodniczący Rady	Uchwała o wykluczeniu z głosowania	
Wpisanie na listę biorących udział w głosowaniu	Przewodniczący Rady	Lista biorących udział w głosowaniu	
Przygotowanie streszczeń operacji – kart operacji przez niezależnych ekspertów/pracowników Biura	Prezes Zarządu	Wzór karty operacji	Rada
Wybór referujących poszczególne operacje	Przewodniczący Rady	Uchwała Rady	Członkowie Rady
Przygotowanie streszczenia operacji – karty operacji przez referującego	Członkowie Rady	Wzór karty operacji	Rada
Zreferowanie streszczenia opisu operacji – karty operacji	Członkowie Rady/Eksperti zewnętrzni/Pracownicy Biura		Uczestnicy Posiedzenia Rady
Dyskusja	Przewodniczący Rady		
Sprawdzenie zgodności operacji z LSR	Członkowie Rady	Karta oceny zgodności operacji z LSR	
Podjęcie uchwały o niezgodności operacji z LSR	Przewodniczący Rady	Uchwała o niezgodności operacji z LSR	
Podjęcie uchwały o zgodności operacji z LSR	Przewodniczący Rady	Uchwała o zgodności operacji z LSR	
Ocena wniosków według lokalnych kryteriów wyboru operacji	Członkowie Rady	Karta oceny operacji według lokalnych kryteriów wyboru	
Przyjęcie listy ocenionych operacji	Przewodniczący Rady	Lista operacji ocenionych	

Załącznik nr 4

## Procedura wyboru operacji przez LGD

### § 1

Użyte sformułowania i skróty w niniejszej uchwale oznaczają:

**LGD** – Lokalna Grupa Działania - Dorzecze Wisły

**Rada** – Rada Lokalnej Grupy Działania – Dorzecze Wisły

**Regulamin** – Regulamin Rady Lokalnej Grupy Działania – Dorzecze Wisły

**Prezes Zarządu** – Prezes Zarządu Lokalnej Grupy Działania – Dorzecze Wisły

**Zarząd** – Zarząd Lokalnej Grupy Działania – Dorzecze Wisły

**Posiedzenie** – Posiedzenie Rady Lokalnej Grupy Działania – Dorzecze Wisły

**Statut** – Statut Lokalnej Grupy Działania – Dorzecze Wisły

**Dyrektor Biura** – Dyrektor Biura Lokalnej Grupy Działania – Dorzecze Wisły

**Ustawa** – Ustawa z dnia 7 marca 2007 r. o wspieraniu rozwoju obszarów wiejskich z udziałem środków Europejskiego Funduszu Rolnego na rzecz Rozwoju Obszarów Wiejskich

**PROW** – Program Rozwoju Obszarów Wiejskich na lata 2007 – 2013

**Instytucja Wdrażająca** – instytucje wymienione w art. 6 ust. 1 pkt. 2 i 3 Ustawy

### § 2

1. Za ustalenie harmonogramu naboru operacji oraz ogłoszenie konkursu odpowiada Prezes Zarządu, a w szczególności:
  - a) występuje do Instytucji Wdrażającej z wnioskiem o ogłoszenie konkursu, którego wzór zatwierdza Zarząd,
  - b) w ciągu 3 dni od czynności określonej w pkt. a występuje do Przewodniczącego z wnioskiem, którego wzór zatwierdza Zarząd, o zwołanie posiedzenia Rady w sprawie dokonania wyboru operacji w ramach LSR.
2. Posiedzenie powinno być wyznaczone nie później niż 7 dni od dnia, w którym upływa termin składania wniosków o przyznanie pomocy.
3. Posiedzenie w sprawie dokonania wyboru operacji w ramach LSR zwoływane jest i przeprowadzane zgodnie z Regulaminem.
4. Ogłoszenie o możliwości składania, za pośrednictwem danej LGD, wniosków o przyznanie pomocy publikowanej jest zgodnie z obowiązującymi przepisami prawa.

### § 3

1. Wraz z ogłoszeniem konkursu Koordynator LSR zobowiązany jest:
  - a) przeprowadzić w każdej gminie objętej LSR co najmniej jedno spotkanie dotyczące działania, w ramach którego ogłoszony zostanie konkurs,
  - b) prowadzić dyżur w każdej z gmin najmniej raz na dwa tygodnie, w ramach którego świadczył będzie bezpłatne wsparcie doradcze dla potencjalnych wnioskodawców.

### § 4

1. Każdy wniosek o sfinansowanie operacji złożony w ramach prowadzonego naboru jest rejestrowany i otrzymuje indywidualny numer, który służy do jego identyfikacji w dalszym postępowaniu prowadzonym przez LGD.
2. Sposób nadawania numerów określi Zarząd.
3. W terminie nie późniejszym niż 7 dni od zakończenia naboru Dyrektor biura informuje wnioskodawcę pisemnie, którego wzór zatwierdza Zarząd o przyjęciu wniosku do rozpatrzenia. W piśmie należy podać numer wniosku, o którym mowa w ust. 1.

### § 5

Wybór operacji następuje w trakcie Posiedzenia Rady zgodnie z Regulaminem i Procedurą oceny zgodności operacji z LSR i oceny operacji wg lokalnych kryteriów wyboru.

### § 6

1. Protokół z Posiedzenia, którego wzór zatwierdza Zarząd, wraz z wynikami oceny zgodności operacji z LSR oraz oceny operacji wg lokalnych kryteriów wyboru zawartymi na liście operacji ocenionych, której wzór zatwierdza Zarząd, publikowany jest na stronie internetowej LGD.
2. Przewodniczący pismem, którego wzór zatwierdza Zarząd, informuje wnioskodawców o wynikach oceny, o której mowa w ust. 1 przekazując jednocześnie wszystkie informacje wymagane przepisami prawa.

### § 7

Odwołania rozpatrywane są zgodnie z Procedurą odwołania od rozstrzygnięć organu decyzyjnego i Regulaminem.

## § 8

1. Po rozpatrzeniu odwołań sporządzana jest ostateczna lista operacji ocenionych.
2. Spośród operacji ocenionych Rada wybiera do realizacji operacje, które na liście o której mowa w ust. 1 oznaczone są jako zgodne z LSR i które jednocześnie spełniają minimalne wymagania określone przez LGD.
3. Operacje, o których mowa w ust. 2 wpisywane są na listę operacji wybranych.
4. Operacje, które na liście o której mowa w ust. 1 oznaczone są jako zgodne z LSR, ale nie spełniają minimalnych wymagań określonych przez LGD oraz operacje niezgodne z LSR, Rada nie wybiera do dofinansowania.
5. Operacje, o których mowa w ust. 4 oraz wnioski nie złożone w terminie i miejscu wskazanym w ogłoszeniu o konkursie wpisuje się na listę wniosków o przyznanie pomocy niewybranych do finansowania w ramach LSR.
6. Listy o których mowa w ust. 3 i 5 wraz z Protokołem z posiedzenia publikowane są na stronie internetowej LGD.
7. Decyzje, o których mowa w pkt 2 i 4 Rada podejmuje na mocy uchwały.
8. Przewodniczący pismem, którego wzór zatwierdza Zarząd, informuje o wybraniu lub nie wybraniu operacji do sfinansowania z podaniem informacji określonych w obowiązujących przepisach prawa.
9. Listy o których mowa w ust. 1, 3, 5 wraz z dokumentacją wymaganą obowiązującymi przepisami prawa dotyczącymi wdrażania LSR przekazywane są do Instytucji Wdrażającej.

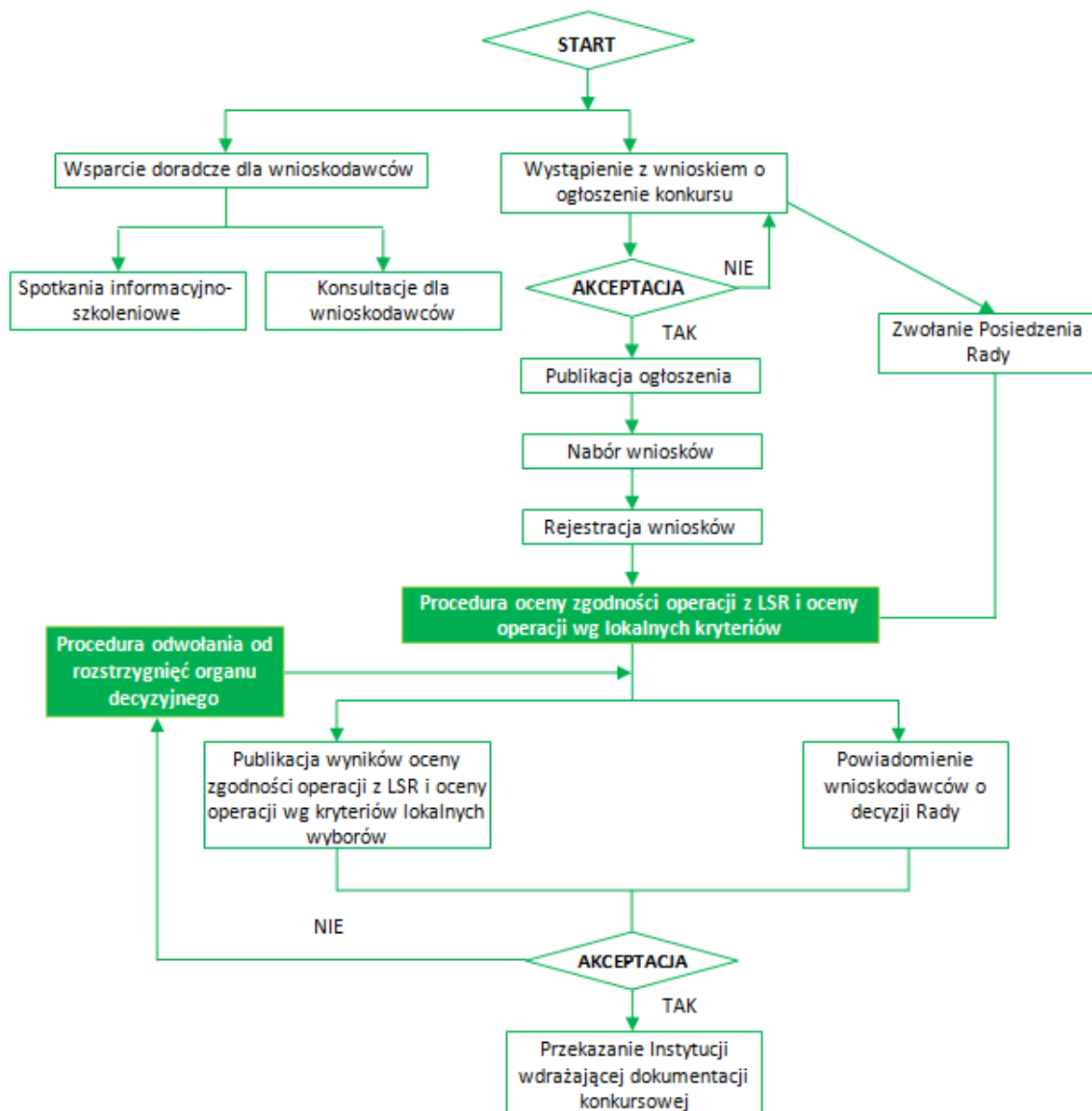
## § 9

1. W sprawach nieuregulowanych w mniejszej procedurze decyduje Rada LGD.
2. Decyzje Rady, o których mowa w pkt. 1, są podejmowane zgodnie z obowiązującymi przepisami prawa

## § 10

W procedurze stosuje się wzory dokumentów opracowanych i przyjętych przez Zarząd LGD.

### Schemat graficzny procedury wyboru operacji przez LGD



Schemat tabelaryczny procedury wyboru operacji przez LGD

<b>Czynność</b>	<b>Osoba odpowiedzialna</b>	<b>Używane dokumenty</b>	<b>Adresat/II strona czynności</b>
Ustalenie terminu ogłoszenia konkursu i składania wniosków o dofinansowanie operacji	Prezes Zarządu	Pismo dotyczące terminu ogłoszenia konkursu i składania wniosków	Instytucja wdrażająca
Prowadzenie wsparcia dla potencjalnych wnioskodawców: spotkania informacyjne, szkolenia, doradztwo	Koordynator LSR	Materiały szkoleniowe	Potencjalni wnioskodawcy
Przygotowanie ogłoszenia o możliwości składania, za pośrednictwem LGD, wniosków o przyznanie pomocy do samorządu wojewódzkiego	Koordynator LSR	Projekt ogłoszenia	Instytucja wdrażająca
Akceptacja ogłoszenia o możliwości składania, za pośrednictwem LGD, wniosków o przyznanie pomocy do samorządu wojewódzkiego	Instytucja wdrażająca		
Nabór wniosków	Dyrektor Biura		
Rejestracja składanych wniosków o przyznanie pomocy	Pracownik Biura		
Procedura oceny zgodności operacji z LSR i oceny operacji wg lokalnych kryteriów wyboru	Przewodniczący Rady	Zgodnie z procedurą oceny zgodności z LSR i oceny operacji wg lokalnych kryteriów wyboru	
Publikacja wyników oceny zgodności operacji z LSR i oceny operacji wg lokalnych kryteriów wyboru	Dyrektor Biura	Protokół z Posiedzenia Rady LGD, Lista operacji ocenionych	
Powiadomienie o wynikach oceny zgodności operacji z LSR i oceny operacji wg lokalnych kryteriów wyboru zgodnie z rozporządzeniem dotyczącym wdrażania LSR	Przewodniczący Rady	Powiadomienie o wynikach oceny	Wnioskodawcy
W przypadku odwołań od podjętej decyzji przez Radę Programową – Procedura odwołania od rozstrzygnięć organu decyzyjnego	Przewodniczący Rady	Zgodnie z procedurą odwołania od rozstrzygnięć organu decyzyjnego	Zgodnie z procedurą odwołania od rozstrzygnięć Rady

Podjęcie uchwały o wyborze operacji do dofinansowania w ramach LSR	Przewodniczący Rady	Uchwała o wyborze operacji do dofinansowania w ramach LSR	
Publikacja wyników wyboru operacji do dofinansowania w ramach LSR	Koordinator LSR	Protokół z posiedzenia Rady, Lista wniosków o przyznanie pomocy wybranych do finansowania w ramach LSR, Lista wniosków o przyznanie pomocy niewybranych do dofinansowania.	
Powiadomienie wnioskodawców o wynikach wyboru operacji do dofinansowania w ramach LSR	Przewodniczący Rady	Pismo z informacją o decyzji podjętej przez Radę Programową	Wnioskodawca
Przekazanie pełnej dokumentacji	Prezes Zarządu	Protokół przekazania dokumentacji konkursowej	Instytucja wdrażająca

*Załącznik nr 5*

## **Procedura odwołania od rozstrzygnięć organu decyzyjnego w sprawie wyboru operacji**

### **§ 1**

Użyte sformułowania i skróty w niniejszej uchwale oznaczają:

**LGD** – Lokalna Grupa Działania - Dorzecze Wisły

**Rada** – Rada Lokalnej Grupy Działania – Dorzecze Wisły

**Regulamin** – Regulamin Rady Lokalnej Grupy Działania – Dorzecze Wisły

**Prezes Zarządu** – Prezes Zarządu Lokalnej Grupy Działania – Dorzecze Wisły

**Zarząd** – Zarząd Lokalnej Grupy Działania – Dorzecze Wisły

**Przewodniczący** – Przewodniczący Rady Lokalnej Grupy Działania – Dorzecze Wisły

**Posiedzenie** – Posiedzenie Rady Lokalnej Grupy Działania – Dorzecze Wisły

**Statut** – Statut Lokalnej Grupy Działania – Dorzecze Wisły

**Dyrektor Biura** – Dyrektor Biura Lokalnej Grupy Działania – Dorzecze Wisły

**Procedura wyboru** – Procedura wyboru operacji przez LGD

**Ustawa** – Ustawa z dnia 7 marca 2007 r. o wspieraniu rozwoju obszarów wiejskich z udziałem środków Europejskiego Funduszu Rolnego na rzecz Rozwoju Obszarów Wiejskich,

**PROW** – Program Rozwoju Obszarów Wiejskich na lata 2007 – 2013,

**Instytucja Wdrażająca** – instytucje wymienione w art. 6 ust. 1 pkt. 2 i 3 Ustawy.

### **§ 2**

1. W ramach procedury rozpatrywane są odwołania od decyzji Rady, które są prawidłowe pod względem formalnym. Stwierdzenie prawidłowości następuje poprzez uchwałę Rady LGD.
2. Odwołanie uznaje się za prawidłowe pod względem formalnym, gdy:
  - a) wpłynie do Biura LGD w terminie nie późniejszym niż 5 dni od otrzymania powiadomienia o wynikach oceny zgodności operacji z LSR,

- b) złożone będzie na formularzu, którego wzór został opracowany przez Zarząd,
- c) zawierać będzie pisemne uzasadnienie odwołania oraz numer wniosku nadany na etapie rejestracji w ramach Procedury wyboru,
- d) zostało podpisane przez osoby uprawnione do składania wniosku o dofinansowanie operacji w ramach LSR bądź przez osobę posiadającą pełnomocnictwo podpisane przez osoby uprawnione do reprezentowania wnioskodawcy.

### § 3

Każde odwołanie jest rejestrowane i otrzymuje numer, który używany jest w trakcie jego rozpatrzenia.

### § 4

1. Dyrektor biura sprawdza zgodność odwołań pod względem formalnym.
2. Odwołania wniesione niezgodnie z §2 podlegają odrzuceniu.

### § 5

1. Prezes występuje do Przewodniczącego z wnioskiem o zwołanie Posiedzenia w celu rozpoznania odwołań.
2. Do wniosku, o którym mowa w ust. 1 dołącza się prawidłowe pod względem formalnym odwołania od podjętej przez Radę decyzji.
3. Posiedzenie zwoływane jest zgodnie z Regulaminem.

### § 6

1. Przewodniczący informuje pisemnie odwołującego się o przyjęciu jego odwołania do rozpatrzenia, bądź jego odrzuceniu.
2. Pismo o przyjęciu odwołania do rozpatrzenia winno zawierać następujące informacje:
  - a) numer pod jakim odwołanie zostało zarejestrowane.
  - b) o prawie do uczestniczenia w Posiedzeniu przeprowadzanym w ramach procedury,
  - c) pouczenie o możliwości osobistego przedstawienia swojego nazwiska,
  - d) miejsce, termin i godzinę Posiedzenia
3. Pismo o odrzuceniu odwołania winno zawierać następujące informacje:
  - a) numer pod jakim odwołanie zostało zarejestrowane,
  - b) podstawę odrzucenia odwołania.
4. W szczególnych przypadkach informacje, o których mowa w ust. 2 i 3 mogą być przekazane wnioskodawcy w każdy inny skuteczny sposób.

### § 7

1. Do przeprowadzenia Posiedzenia stosuje się odpowiednio przepisy Regulaminu Pracy Rady i Procedury oceny zgodności.
2. Odwołujący się ma prawo brać udział w Posiedzeniu, na którym będzie rozpatrywane jego odwołanie. Odwołujący się może być reprezentowany na tym posiedzeniu przez pełnomocnika. Pełnomocnikiem odwołującego się, może być osoba mająca pełną zdolność do czynności prawnych. Pełnomocnictwo należy udzielić na piśmie lub ustnie do protokołu posiedzenia.
3. W razie wątpliwości do pisemnego uzasadnienia odwołania, Przewodniczący na wniosek Rady może poprosić odwołującego się lub jego pełnomocnika o udzielenie dodatkowych wyjaśnień.

### **§ 8**

Od decyzji podjętej w ramach Procedury nie przysługuje odwołanie.

### **§ 9**

Dalsze postępowanie jest zgodne z Procedurą wyboru.

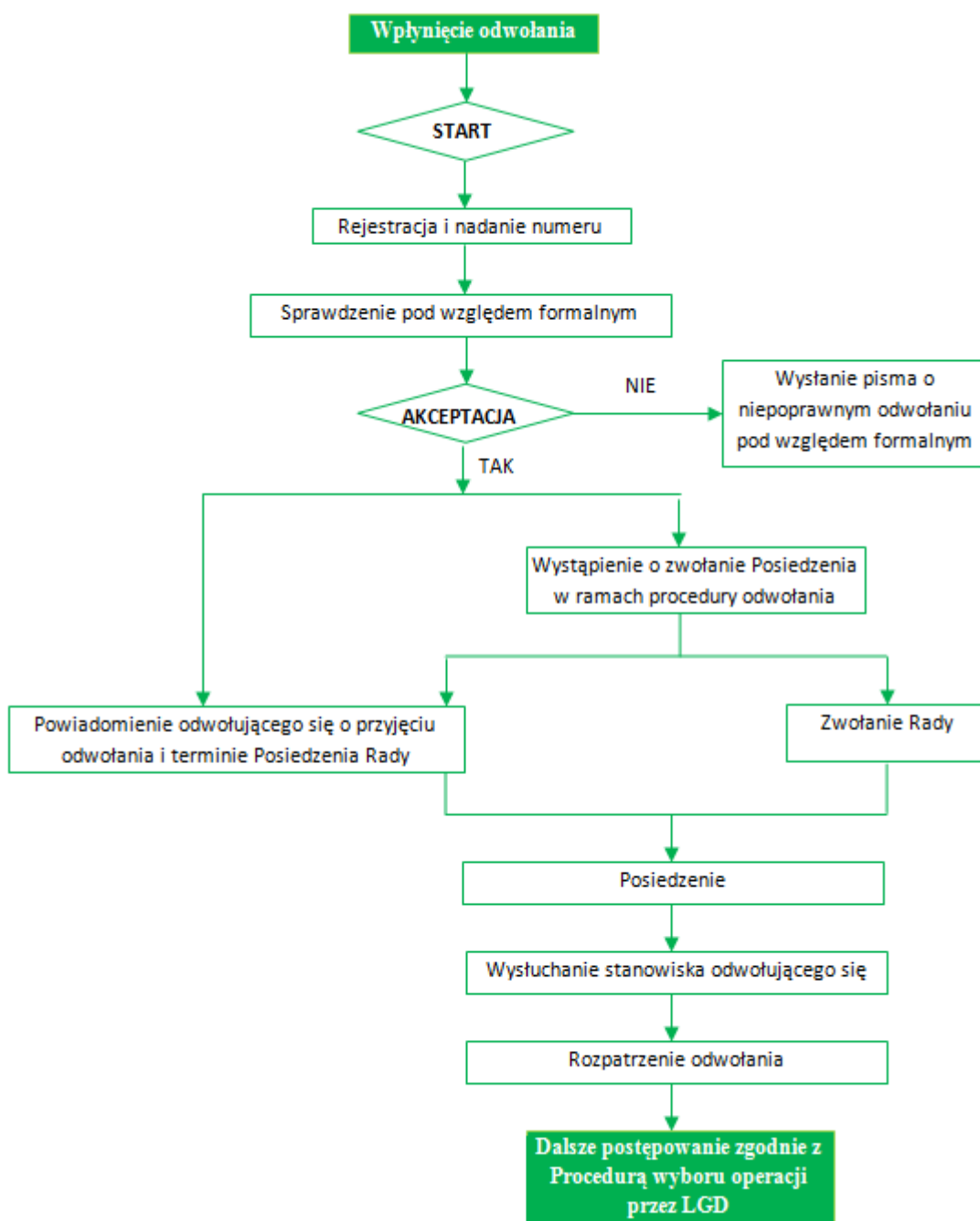
### **§ 10**

W sprawach nieuregulowanych w niniejszej procedurze decyduje Rada.

### **§ 11**

W procedurze stosuje się wzory dokumentów opracowanych i przyjętych przez Zarząd LGD.

### Schemat graficzny procedury odwołania od rozstrzygnięć organu decyzyjnego w sprawie wyboru operacji



Schemat tabelaryczny procedury odwołania  
od rozstrzygnięć organu decyzyjnego w sprawie wyboru operacji

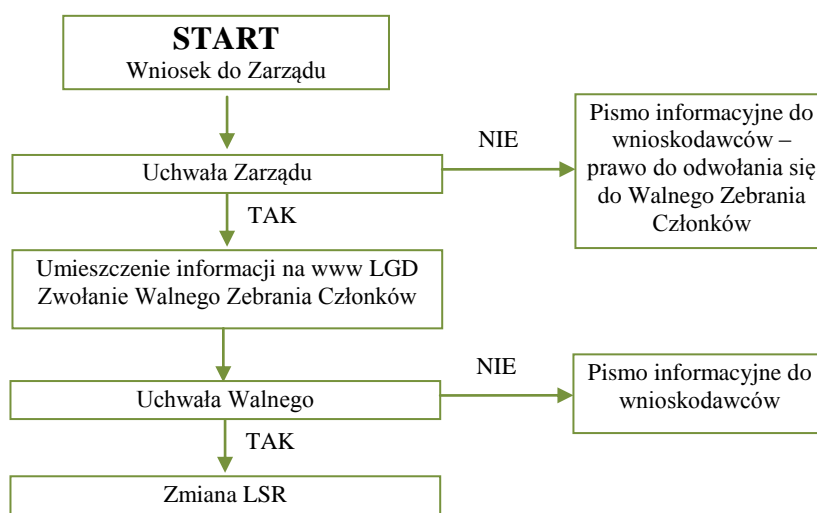
<b>Czynność</b>	<b>Osoba odpowiedzialna</b>	<b>Używane dokumenty</b>	<b>Adresat/II strona czynności</b>
Rejestracja i nadanie nr odwołania	Pracownik biura		
Powiadomienie odwołującego się o przyjęciu odwołania i terminie Posiedzenia rady	Dyrektor Biura	Powiadomienie o przyjęciu odwołania do rozpatrzenia	Wnioskodawcy
Zwołanie Rady	Przewodniczący Rady	Zaproszenie na Posiedzenie Rady	Członkowie Rady, Zarządu
Posiedzenie rady w ramach procedury odwołania	Przewodniczący Rady		
Rozpatrzenie odwołania	Rada	Uchwała	
Powiadomienie o odrzuceniu odwołania	Przewodniczący Rady	Pismo o odrzuceniu odwołania	Wnioskodawca
Powiadomienie o przyjęciu odwołania	Przewodniczący Rady	Pismo o przyjęciu odwołania	Wnioskodawca

Załącznik nr 6

## Procedura zmiany kryteriów zgodności operacji z LSR

1. Z wnioskiem do Zarządu LGD o zmianę kryteriów zgodności operacji z LSR może wystąpić:
  - a. Rada LGD
  - b. Komisja Rewizyjna LGD
  - c. Zarząd z własnej inicjatywy
  - d. Grupa członków licząca powyżej 10 % wszystkich członków LGD
2. Wnioskodawca ma obowiązek uzyskać pozytywną opinię Zarządu LGD
3. Co najmniej na 14 dni przed walnym Zebraniem Członków LGD informacja o propozycji zmiany musi zostać umieszczona na www LGD
4. Zmiana kryteriów obowiązuje dla konkursów ogłaszanych po przyjęciu uchwały przez Walne Zebranie Członków
5. W sprawach nie uregulowanych w niniejszej procedurze decyduje Rada LGD
6. W procedurze stosuje się wzory dokumentów opracowanych i przyjętych przez Zarząd LGD.

Schemat graficzny procedury



Schemat tabelaryczny procedury

Czynność	Osoba odpowiedzialna	Używane dokumenty	Adresat/II strona czynności
Rozpatrzenie wniosku	Prezes Zarządu	Wniosek	Wnioskodawca

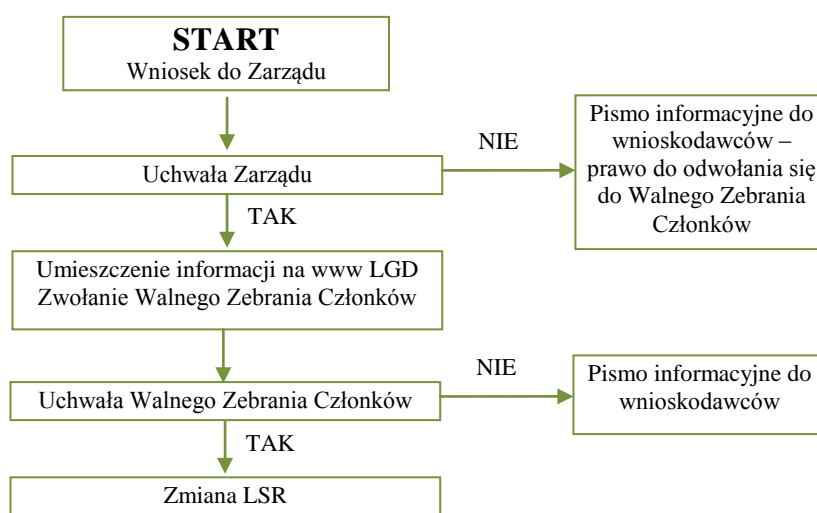
Zwołanie Walnego Zebrania	Prezes Zarządu		Członkowie LGD
Zmiana LSR	Prezes Zarządu	LSR	

Załącznik nr 7

## Procedura zmiany kryteriów wyboru operacji

1. Z wnioskiem do Zarządu LGD o zmianę kryteriów wyboru operacji może wystąpić:
  - a. Rada LGD
  - b. Komisja Rewizyjna LGD
  - c. Zarząd z własnej inicjatywy
  - d. grupa członków licząca powyżej 10 % wszystkich członków LGD
2. Wnioskodawca ma obowiązek uzyskać pozytywną opinię Zarządu LGD
3. Co najmniej na 14 dni przed walnym Zebraniem Członków LGD informacja o propozycji zmiany musi zostać umieszczona na www LGD
4. Zmiana kryteriów obowiązuje dla konkursów ogłaszanych po przyjęciu uchwały przez Walne Zebranie Członków
5. W sprawach nie uregulowanych w niniejszej procedurze decyduje Rada LGD
6. W procedurze stosuje się wzory dokumentów opracowanych i przyjętych przez Zarząd LGD.

Schemat graficzny procedury



Schemat tabelaryczny procedury

Czynność	Osoba	Używane	Adresat/II strona
----------	-------	---------	-------------------

	<b>odpowiedzialna</b>	<b>dokumenty</b>	<b>czynności</b>
Rozpatrzenie wniosku	Prezes Zarządu	Wniosek	Wnioskodawca
Zwołanie Walnego Zebrania	Prezes Zarządu		Członkowie LGD
Zmiana LSR	Prezes Zarządu	LSR	